

Prof. Dr. Dieter Dölling

Vorlesung Kriminologie

Wintersemester 2018/2019

Schwerpunktbereich Kriminalwissenschaften

Studienplan

1. Vorlesungen

- Kriminologie einschl. strafrechtliche Sanktionen 4 SWS
- Jugendstrafrecht 2 SWS
- Strafvollzug 2 SWS

2. Schlüsselqualifikationsveranstaltung

- Strafverteidigung 2 SWS

3. Seminar

- Die Seminararbeit kann in allen Gebieten der
Kriminalwissenschaften angefertigt werden. 3 SWS

4. Weitere Angebote

- Examinatorium in den Kriminalwissenschaften 2 SWS

Prüfungsgegenstände des Schwerpunktbereichs Kriminalwissenschaften

I. Pflichtfachvertiefung

- Strafrecht
- Strafverfahrensrecht

II. Spezifischer Prüfungsstoff des Schwerpunktbereichs

1. Kriminologie

- Gegenstand, Aufgaben und Entwicklung der Kriminologie
- Stellung der Kriminologie im Wissenschaftssystem und Forschungsmethoden der Kriminologie
- Kriminalitätstheorien
- Verbrechensbegriff, Kriminalstatistik und Dunkelfeldforschung
- Täterpersönlichkeit und Kriminalprognose
- Viktimologie
- Grundlagen der Verbrechenskontrolle
- Kriminalprävention
- Straftheorien und Ablauf der Strafverfolgung
- Die strafrechtlichen Sanktionen in rechtlicher und kriminologischer Perspektive
- Die Rechtsfolgenzumessung in rechtlicher und kriminologischer Hinsicht und im Strafprozess
- Die Wirkungen der strafrechtlichen Sanktionen

2. Jugendstrafrecht

- Begriff und Aufgabe des Jugendstrafrechts
- Die Lebensphase der Jugend und die Jugendkriminalität
- Grundzüge des Jugendrechts
- Geschichte und Anwendungsbereich des Jugendstrafrechts
- Alters- und Reifestufen
- Die Rechtsfolgen des Jugendstrafrechts
- Die Jugendgerichtsverfassung
- Das Jugendstrafverfahren
- Vollstreckung, Vollzug und Registrierung jugendstrafrechtlicher Sanktionen

3. Strafvollzug

- Geschichte des Strafvollzugs
- Vollzugsziele und Zielkonflikte
- Allgemeine Grundsätze des Strafvollzugsrechts
- Planung des Vollzugs
- Einzelne Rechte und Pflichten des Gefangenen
- Sicherheit und Ordnung im Strafvollzug
- Der Rechtsschutz im Strafvollzug
- Die Organisation des Strafvollzugs
- Besondere Formen des Strafvollzugs

Vorlesung Kriminologie Literatur

1. Lehrbücher der Kriminologie

- Albrecht, P.-A.:** Kriminologie. Eine Grundlegung zum Strafrecht, 4. Aufl., München 2010.
- Bannenber, B.;**
Rössner, D.: Kriminalität in Deutschland, München 2005.
- Bock, M.:** Kriminologie, 4. Aufl., München 2013.
- Eisenberg, U.;**
Kölbel, R.: Kriminologie, 7. Aufl., Tübingen 2017.
- Göppinger, H.:** Kriminologie, 6. Aufl., München 2008.
- Jung, H.:** Kriminalsoziologie, 2. Aufl., Baden-Baden 2007.
- Kaiser, G.:** Kriminologie. Ein Lehrbuch. 3. Aufl., Heidelberg 1996.
- Kaiser, G.:** Kriminologie. Eine Einführung in die Grundlagen. 10. Aufl., Heidelberg 1997.
- Killias, M.; Kuhn, A.;**
Aebi, M. F.: Grundriss der Kriminologie. Eine europäische Perspektive. 2. Aufl. Bern 2011.
- Kunz, K.-L.;**
Singelnstein, T.: Kriminologie. Eine Grundlegung. 7. Aufl., Bern u.a. 2016.
- Kürzinger, J.:** Kriminologie, 2. Aufl., Stuttgart u.a. 1996.

- Meier, B.-D.:** Kriminologie, 5. Aufl., München 2016.
- Mergen, A.:** Die Kriminologie, 3. Aufl., München 1995.
- Neubacher, F.:** Kriminologie, 3. Aufl. Baden-Baden 2017.
- Schneider, H.-J.:** Kriminologie, Berlin und New York 1987.
- Schneider, H.-J.:** Einführung in die Kriminologie, 3. Aufl., Berlin New York 1993.
- Schwind, H.-D.:** Kriminologie. Eine praxisorientierte Einführung mit Beispielen. 23. Aufl., Heidelberg 2016.

2. Lehrbücher zum Sanktionenrecht

- Jescheck, H.-H.;**
Weigend, T.: Lehrbuch des Strafrechts Allg. Teil, 5. Aufl., Berlin 1996.
- Kett-Straub, G.;**
Kudlich, H.: Sanktionenrecht. München 2017.
- Maurach, R.; Gössel, K.H.;**
Zipf, H.: Strafrecht Allgemeiner Teil Teilband 2. 8. Aufl., Heidelberg 2014.
- Meier, B.-D.:** Strafrechtliche Sanktionen. 4. Aufl., Berlin u.a. 2015.
- Schäfer, G.; Sander, G. M.;**
van Gemmeren, G.: Praxis der Strafzumessung. 6. Aufl. München 2017.
- Streng, F.:** Strafrechtliche Sanktionen. 3. Aufl., Stuttgart u.a. 2012.

3. Repetitorien

- Eisenberg, U.; Bung, J.:** Fälle zum Schwerpunkt Strafrecht. Strafprozess, Kriminologie, Jugendstrafrecht, Strafvollzug. 9. Aufl., München 2014.
- Höffler, K.; Kaspar, J.:** Examinatorium zum Schwerpunktbereich Strafrecht, München 2014.
- Jung, H.:** Fälle zum Wahlfach Kriminologie, Jugendstrafrecht, Strafvollzug. Jus-Schriftenreihe Bd. 31. 2. Aufl., München 1987.
- Kaiser, G.; Schöch, H.; Kinzig, J.:** Kriminologie, Jugendstrafrecht, Strafvollzug. Juristischer Studienkurs. 8. Aufl., München 2015.
- Laubenthal, K.:** Fallsammlung zu Kriminologie, Jugendstrafrecht und Strafvollzug, 6. Aufl., Heidelberg 2017.
- Meier, B.-D.; Noetzel, S.:** Fallsammlung zum Sanktionenrecht, Berlin u. a. 2009.
- Schneider, H.-J.:** Kriminologie, PdW Heft 20/1. 3. Aufl., München 1992.
- Schneider, H.-J.; Schneider, U.:** Übungen in Kriminologie, Jugendstrafrecht, Strafvollzug, Berlin New York 1995.
- Von Danwitz, K.-S.:** Examens-Repetitorium Kriminologie, Heidelberg 2004.

Vorlesung Kriminologie

§ 1 Gegenstand und Aufgaben der Kriminologie

Definition der Kriminologie:

Kriminologie ist die empirische Wissenschaft vom Verbrechen und der Verbrechenskontrolle.

Vorlesung Kriminologie
§ 1 Gegenstand und Aufgaben der Kriminologie

Wirtschaft, Gesellschaft und Kultur

Verbrechen

| | | |
|--|---|---|
| Taten <ul style="list-style-type: none">- Situation- Entwicklung je nach Umfang und Struktur | Täter <ul style="list-style-type: none">- Soziodemographische Merkmale- Persönlichkeitsmerk- male- Gruppen | Opfer <ul style="list-style-type: none">- Merkmale- Täter-Opfer-Beziehungen- Schaden- Opfer u. Strafverfahren- Opferschutz |
|--|---|---|



Verbrechenskontrolle

| | | |
|--|--|---|
| Gesetzgebung <ul style="list-style-type: none">- Kriminalisierung- Entkriminalisierung | Kriminalprävention <ul style="list-style-type: none">- Situationen- Personen | Strafverfolgung <ul style="list-style-type: none">- Tataufklärung- Sanktionierung |
|--|--|---|

Kriminalitätstheorien

Kriminologische Forschungsmethoden

Vorlesung Kriminologie
§ 2 Entwicklung der Kriminologie
Ansätze kriminologischen Denkens

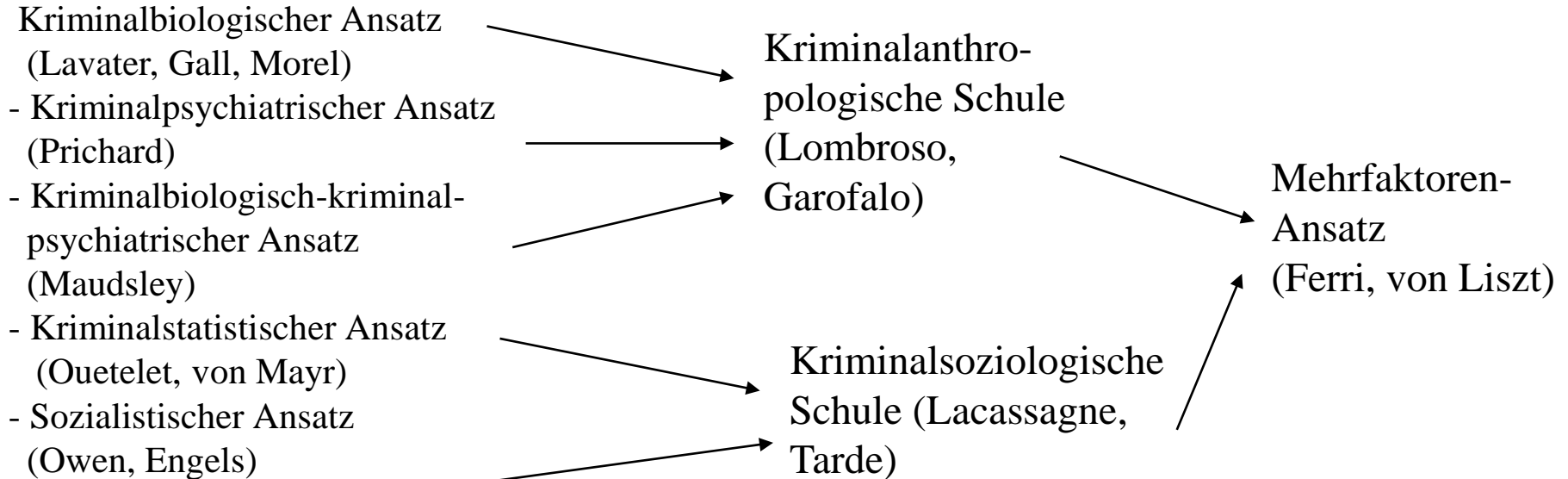
Klassische Schule (Beccaria, Bentham)

Kriminalphänomenologischer Ansatz

(Feuerbach)

Kriminalpolitischer Ansatz (Howard)

Positivistische Schule



Die Entwicklung in den Vereinigten Staaten

Die Entwicklung in Deutschland

Gegenwärtige Situation

Vorlesung Kriminologie

§ 3 Die Stellung der Kriminologie im Wissenschaftssystem Die Grundlagen- und Bezugswissenschaften der Kriminologie

1. Medizin

2. Psychiatrie

3. Psychologie

4. Soziologie

5. Verhaltensforschung

6. Wirtschaftswissenschaften

7. Geschichtswissenschaft

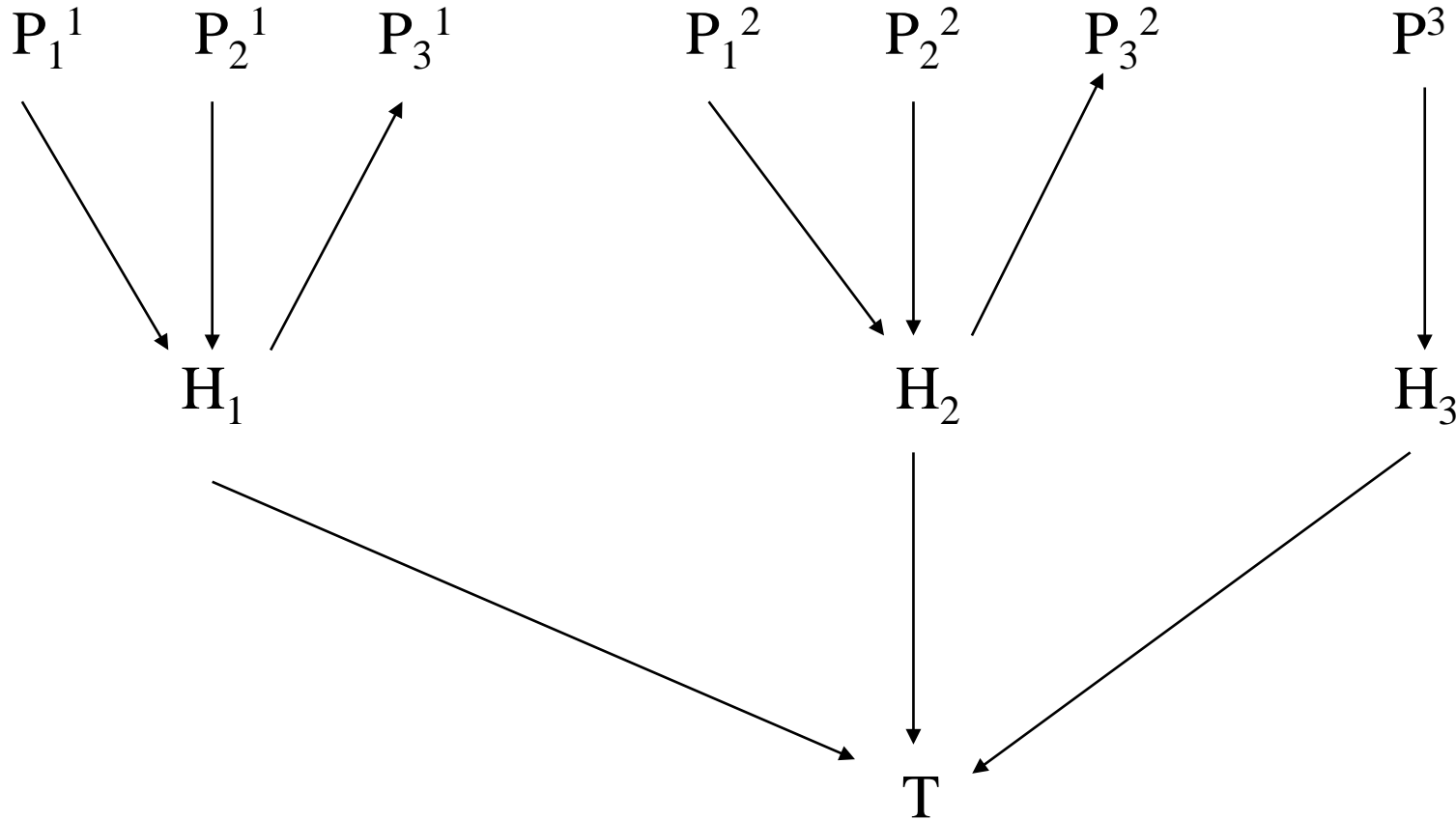
8. Kriminalistik

9. Strafrechtswissenschaft

10. Kriminalpolitik

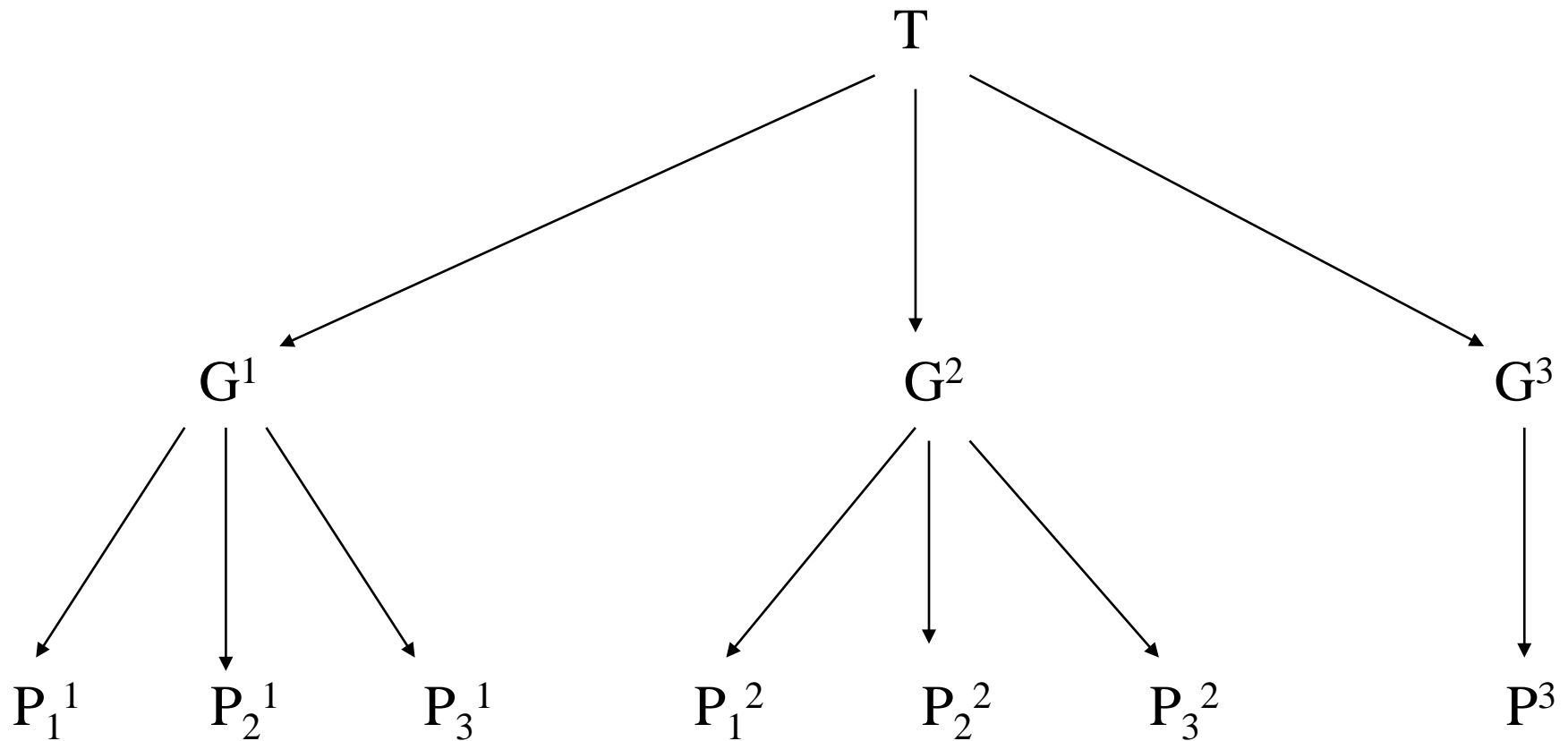
Vorlesung Kriminologie

§ 3 Die Stellung der Kriminologie im Wissenschaftssystem Die Entstehung einer sozialwissenschaftlichen Theorie



Vorlesung Kriminologie

§ 3 Die Stellung der Kriminologie im Wissenschaftssystem Die Struktur einer fertigen sozialwissenschaftlichen Theorie



§ 4 Forschungsmethoden der Kriminologie

1. Forschungsziele

1.1 Problemstellung

1.2 Begriffe und Definitionen

1.3 Hypothesenbildung

2. Forschungsplan

2.1 Untersuchungsanordnung

2.1.1 Experimentelle Forschungsanordnung

2.1.2 Quasi-experimentelle Designs und sonstige Forschungsanordnungen

2.2 Methoden der Datenerhebung

2.2.1 Beobachtung

2.2.2 Befragung

2.2.3 Dokumentenanalyse

2.3 Untersuchungspopulation und Stichprobe

3. Datenerhebung und Datenauswertung

3.1 Datenerhebung

3.2 Datenauswertung

3.2.1 Aufbereitung des Datenmaterials

3.2.2 Deskriptive Statistik

3.2.3 Hypothesenprüfung

3.3 Darstellung der Ergebnisse und Schlussfolgerungen

Vorlesung Kriminologie
§ 5 Kriminalitätstheorien
Einteilung der Kriminalitätstheorien

1. Persönlichkeitsorientierte Theorien
 - Biologische Theorien
 - Psychiatrische Theorien
 - Psychologische Theorien
2. Umweltorientierte Theorien
 - Sozialpsychologische Theorien
 - Soziologische Theorien
3. Mehrfaktorenansätze
 - Allgemeine Mehrfaktorenansätze
 - Spezielle Mehrfaktorenansätze

§ 5 Kriminalitätstheorien

1. Begriff und Funktionen der Kriminalitätstheorien
2. Einzelne Kriminalitätstheorien
 - 2.1 Persönlichkeitsorientierte Theorien
 - 2.1.1 Biologische Theorien
 - 2.1.1.1 These vom geborenen Verbrecher (Lombroso)
 - 2.1.1.2 Theorien über kriminogene Erbanlagen
 - 2.1.1.3 Körperliche Fehlfunktionen als Verbrechensursache
 - 2.1.1.4 Konstitutionsbiologie (Kretschmer)

- 2.1.2 Psychiatrische und psychologische Theorien
 - 2.1.2.1 Psychische Abnormitäten als Verbrechensursache
 - 2.1.2.2 Tiefenpsychologische Theorien (Freud)
 - 2.1.2.3 Sonstige psychologische Theorien (Dollard, Eysenck)

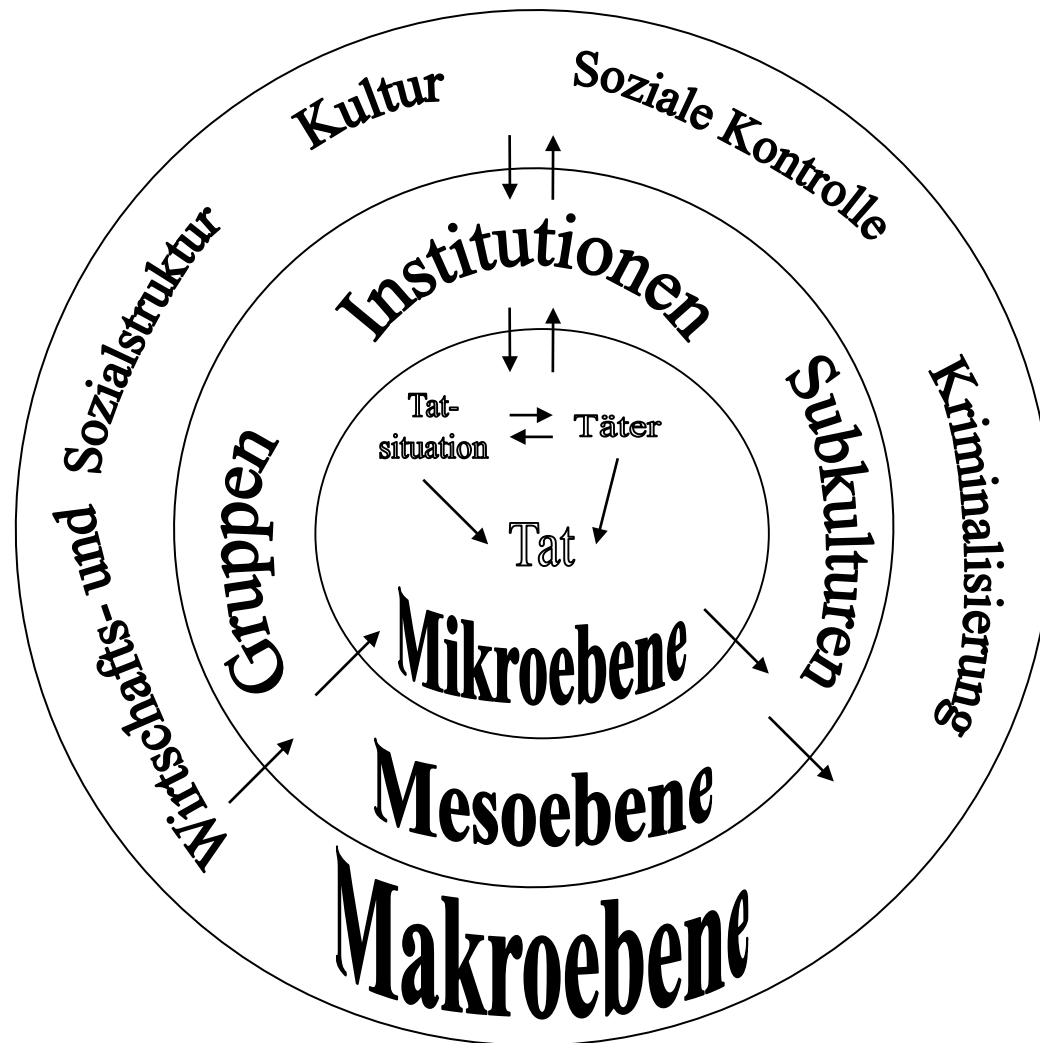
- 2.2 Sozialpsychologische und soziologische Theorien
 - 2.2.1 Theorie der differentiellen Assoziation
(Sutherland, Cressey)
 - 2.2.2 Theorien der differentiellen Verstärkung
(Burgess, Akers) und des Lernens am Modell
(Bandura)
 - 2.2.3 Theorien der inneren Kontrolle (Reiss, Reckless)
 - 2.2.4 Theorie der unterschiedlichen Sozialisation
(Parsons)
 - 2.2.5 Sündenbock-Theorie

- 2.2.6 Französische kriminalsoziologische Schule
(Lacassagne)
- 2.2.7 Marxistische Kriminologie (Engels)
- 2.2.8 Theorie der strukturell-funktionalen
Zusammenhänge (Durkheim)
- 2.2.9 Anomietheorie (Merton)
- 2.2.10 Theorie des Kulturkonflikts (Sellin)
- 2.2.11 Ökologische Theorie der Chicago-Schule
(Thrasher, Shaw, McKay)
- 2.2.12 Subkultur-Theorien (Cohen, Cloward/Ohlin,
Miller)

- 2.2.13 Theorie der Neutralisierungstechniken (Sykes/
Matza)
- 2.2.14 Kontrolltheorien
 - 2.2.14.1 Bindungstheorien (Hirschi)
 - 2.2.14.2 Weitere Kontrolltheorien (Tittle)
- 2.2.15 Entwicklungskriminologische Theorien
(Sampson, Laub)
- 2.2.16 Ökonomische Theorien (G. S. Becker)
- 2.2.17 Situative Theorien (Cohen, Felson)
- 2.2.18 Labeling-Ansatz (Sack)

- 2.3 Mehrfaktorenansätze
 - 2.3.1 Allgemeine Mehrfaktorenansätze
 - 2.3.2 Spezielle Mehrfaktorenansätze

Vorlesung Kriminologie
§ 5 Kriminalitätstheorien
Entstehungsbedingungen kriminellen Verhaltens



Der Verbrechensbegriff

- Der formelle oder strafrechtliche Verbrechensbegriff
- Der kriminologische Verbrechensbegriff
 - Der natürliche Verbrechensbegriff
 - Verbrechen als sozialschädliches Verhalten
 - Der Begriff des abweichenden Verhaltens

Vorlesung Kriminologie
§ 6 Taten
Die deutschen Kriminalstatistiken

Polizeiliche Kriminalstatistik

- Polizeilich bekannt gewordene Fälle
- Aufgeklärte Fälle
- Tatverdächtige
- Opfer

Statistik Staatsanwaltschaften

- Bei den Staatsanwaltschaften eingegangene und erledigte Verfahren
- Art der Erledigung
- Verfahrensdauer

Strafverfolgungsstatistik

- Abgeurteilte
- Verurteilte
- Art der Straftaten und gerichtlichen Entscheidungen

Statistik Strafgerichte

- Bei den Strafgerichten eingegangene und erledigte Verfahren
- Art der Erledigung
- Verfahrensdauer

Strafvollzugsstatistik

- Justizvollzugsanstalten
- Strafgefangene und Untergebrachte

Bewährungshilfestatistik

- Unterstellungen unter Bewährungsaufsicht
- Beendete Unterstellungen unter Bewährungsaufsicht

Methoden der Bearbeitung von Kriminalstatistiken

Grenzen und Fehlerquellen der Kriminalstatistiken

§ 6 Taten

**Tabelle 1: Polizeiliche registrierte Kriminalität in den alten Bundesländern
1955 bis 2017**

| Jahr | Bekannt gewordene Straftaten | |
|-------------|-------------------------------------|------------------------|
| | Fälle | Häufigkeitszahl |
| 1955* | 1.575.310 | 3.018 |
| 1960 | 2.034.239 | 3.660 |
| 1965 | 1.789.310 | 3.031 |
| 1970 | 2.413.586 | 3.924 |
| 1975 | 2.919.310 | 4.721 |
| 1980 | 3.815.774 | 6.198 |
| 1985 | 4.215.451 | 6.909 |
| 1990 | 4.455.333 | 7.108 |
| 1995** | 5.232.363 | 7.774 |
| 2000 | 5.074.482 | 7.439 |
| 2005 | 5.317.378 | 7.699 |
| 2010 | 4.981.618 | 7.234 |
| 2013 | 4.995.259 | 7.348 |
| 2014 | 5.105.680 | 7.479 |
| 2015 | 5.371.214 | 7.752 |
| 2016 | 5.393.208 | 7.751 |
| 2017 | 4.823.719 | 6.897 |

* Ohne Saarland

** Ab 1995 alte Bundesländer mit Gesamt-Berlin

Quelle: BKA (Hrsg.), Polizeiliche Kriminalstatistik 1955 ff.

Tabelle 2: Polizeiliche registrierte Kriminalität im Bundesgebiet insgesamt 1994 bis 2017 - Teil 1

| Jahr | Bekannt gewordene Straftaten | |
|-------------|-------------------------------------|------------------------|
| | Fälle | Häufigkeitszahl |
| 1994 | 6.537.748 | 8.038 |
| 1995 | 6.668.717 | 8.179 |
| 1996 | 6.647.598 | 8.125 |
| 1997 | 6.586.165 | 8.031 |
| 1998 | 6.456.996 | 7.869 |
| 1999 | 6.302.316 | 7.682 |
| 2000 | 6.264.723 | 7.625 |
| 2001 | 6.363.865 | 7.736 |
| 2002 | 6.507.394 | 7.893 |
| 2003 | 6.572.135 | 7.963 |

Quelle: Bundeskriminalamt (Hrsg.), Polizeiliche Kriminalstatistik 1994 ff.

Tabelle 2: Polizeiliche registrierte Kriminalität im Bundesgebiet insgesamt 1994 bis 2016 – Teil 2

| Jahr | Bekannt gewordene Straftaten | |
|-------------|-------------------------------------|------------------------|
| | Fälle | Häufigkeitszahl |
| 2004 | 6.633.156 | 8.037 |
| 2005 | 6.391.715 | 7.747 |
| 2006 | 6.304.223 | 7.647 |
| 2007 | 6.284.661 | 7.635 |
| 2008 | 6.114.128 | 7.436 |
| 2009 | 6.054.330 | 7.383 |
| 2010 | 5.933.278 | 7.253 |
| 2011 | 5.990.679 | 7.328 |
| 2012 | 5.997.040 | 7.327 |
| 2013 | 5.961.662 | 7.404 |
| 2014 | 6.082.064 | 7.530 |
| 2015 | 6.330.649 | 7.797 |
| 2016 | 6.372.526 | 7.755 |
| 2017 | 5.761.984 | 6.982 |

Quelle: Bundeskriminalamt (Hrsg.), Polizeiliche Kriminalstatistik 1994 ff.

Tabelle 3: Rangfolge der Straftatengruppen nach ihren Anteilen an der Gesamtzahl der erfassten Fälle 2017 (Teil 1)

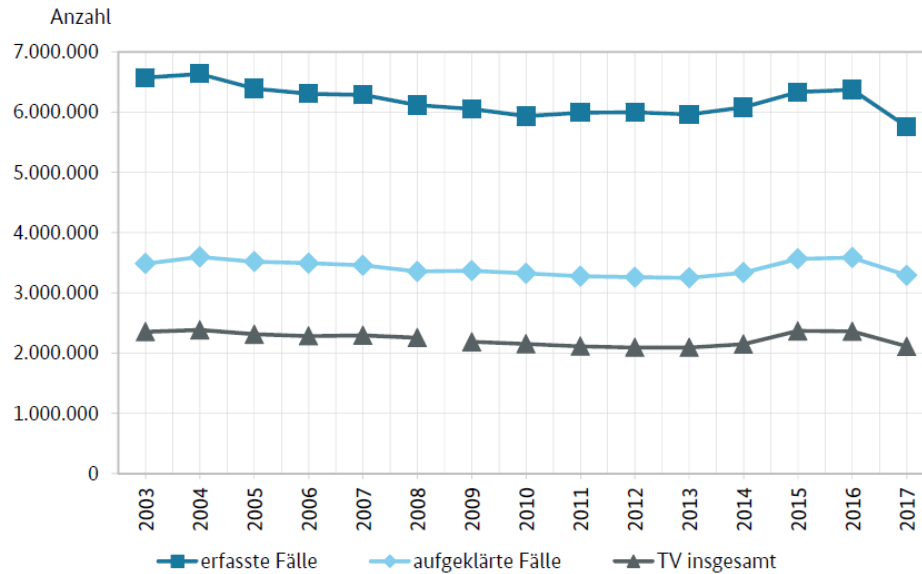
| Straftaten(gruppen) | Erfasste Fälle | Straftaten- anteil in % |
|---|------------------|----------------------------|
| Straftaten insgesamt | 5.761.984 | 100,0 |
| Diebstahl ohne erschwerende Umstände | 1.156.422 | 20,1 |
| Diebstahl unter erschwerenden Umständen | 936.572 | 16,3 |
| Betrug | 910.352 | 15,8 |
| Sachbeschädigung | 577.010 | 10,0 |
| Körperverletzung | 558.506 | 9,7 |
| Rauschgiftdelikte | 330.580 | 5,7 |
| Erschleichen von Leistungen | 245.696 | 4,3 |
| Beleidigung | 216.313 | 3,8 |
| Zwangsheirat, Nachstellung (Stalking), Freiheitsberaubung, Nötigung, Bedrohung | 194.303 | 3,4 |
| Wohnungseinbruchdiebstahl | 116.540 | 2,0 |
| Widerstand gegen die Staatsgewalt und Straftaten gegen die öffentliche Ordnung | 147.033 | 2,6 |

Tabelle 3: Rangfolge der Straftatengruppen nach ihren Anteilen an der Gesamtzahl der erfassten Fälle 2017 (Teil 2)

| Straftaten(gruppen) | Erfasste Fälle | Straftatenanteil in % |
|---|----------------|-----------------------|
| Unterschlagung | 106.727 | 1,9 |
| Urkundenfälschung | 74.912 | 1,3 |
| Raub, räuberische Erpressung und räuberischer Angriff auf Kraftfahrer | 38.849 | 0,7 |
| Begünstigung, Strafvereitelung (ohne Strafvereitelung im Amt), | | |
| Hehlerei und Geldwäsche | 27.443 | 0,5 |
| Sexueller Missbrauch | 20.601 | 0,4 |
| Veruntreuungen | 18.385 | 0,3 |
| Brandstiftung und Herbeiführen einer Brandgefahr | 18.891 | 0,3 |
| Straftaten gegen die sexuelle Selbstbestimmung unter Gewaltanwendung oder Ausnutzen eines | | |
| Abhängigkeitsverhältnisses | 24.523 | 0,4 |
| Sexueller Missbrauch von Kindern | 20.601 | 0,4 |
| Ausspähen, Abfangen von Daten einschl. Vorbereitungshandlungen | 9.600 | 0,2 |
| Ausnutzen sexueller Neigung | 10.923 | 0,2 |

Schaubild: Bekannt gewordene Straftaten 2002 – 2017 (Teil 1)

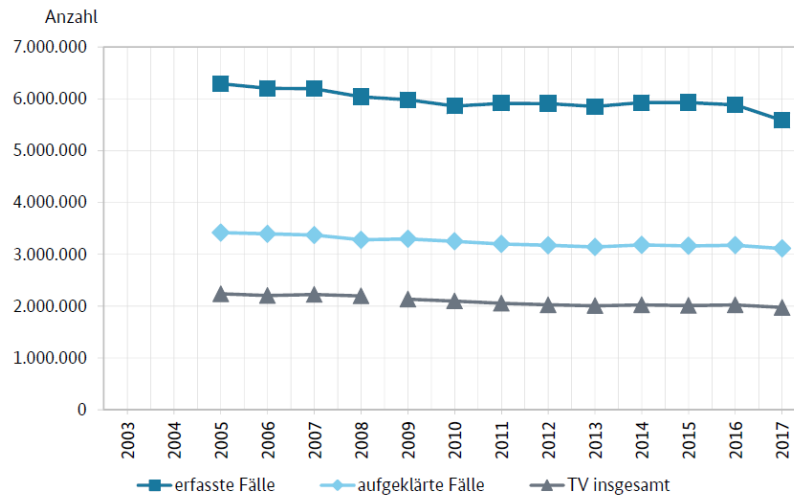
Straftaten insgesamt
1 - 2 - G01



Quelle: BKA (Hrsg.), Polizeiliche Kriminalstatistik 2017, Bd. 1, S. 14 f.

Schaubild: Bekannt gewordene Straftaten 2002 – 2017 (Teil 2)

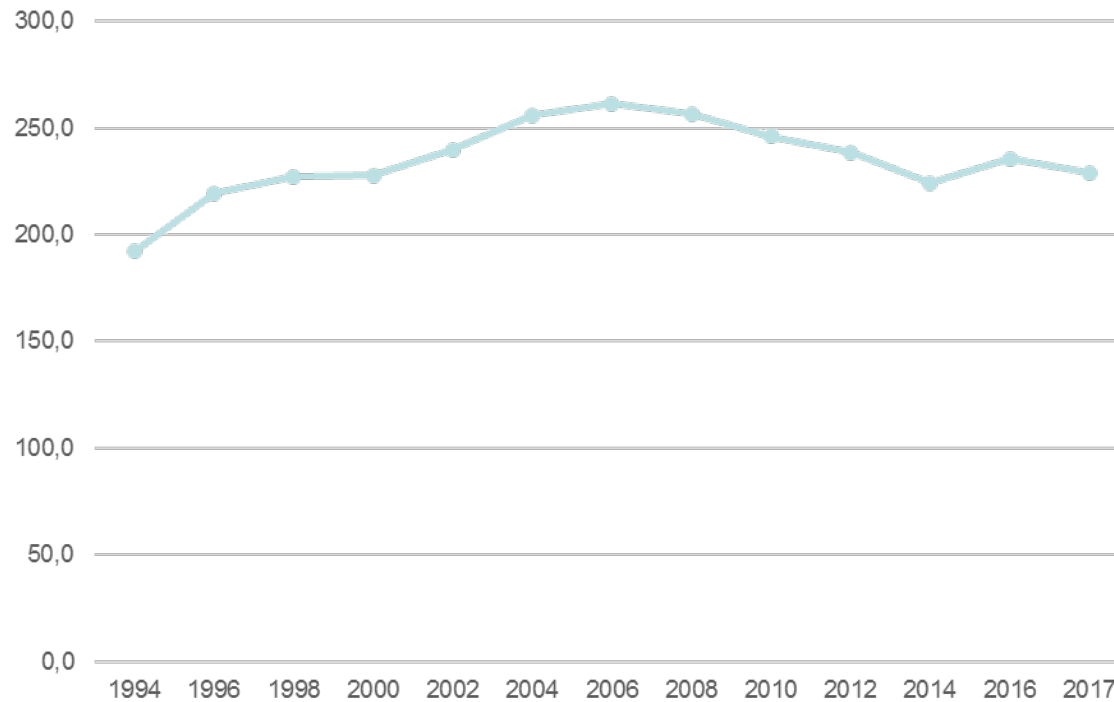
Straftaten insgesamt ohne ausländerrechtliche Verstöße
1 - 2 - G02



Hinweise: Tatverdächtige ab 2009 sind aufgrund der echten Tatverdächtigenzählung auf Bundesebene nicht mit den Vorjahren vergleichbar.
Angaben zu Straftaten ohne ausländerrechtliche Verstöße liegen erst ab dem Berichtsjahr 2005 vor.

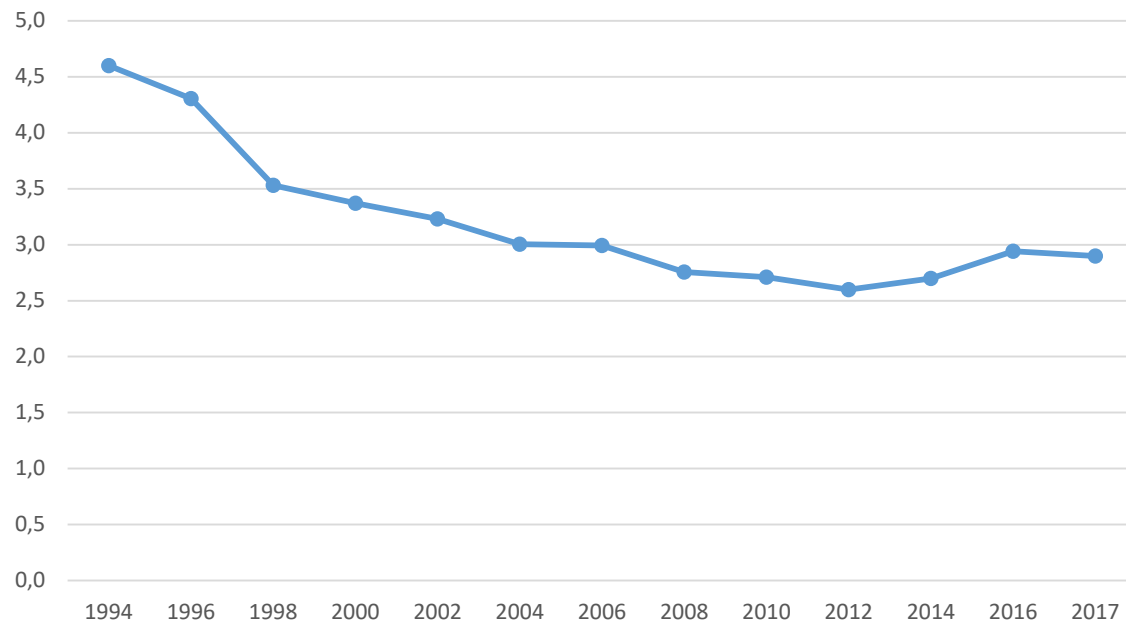
Quelle: BKA (Hrsg.), Polizeiliche Kriminalstatistik 2017, Bd. 1, S. 14 f.

Abb. 1: Häufigkeitszahlen (HZ) Gewaltkriminalität im Zeitraum von 1994 – 2017



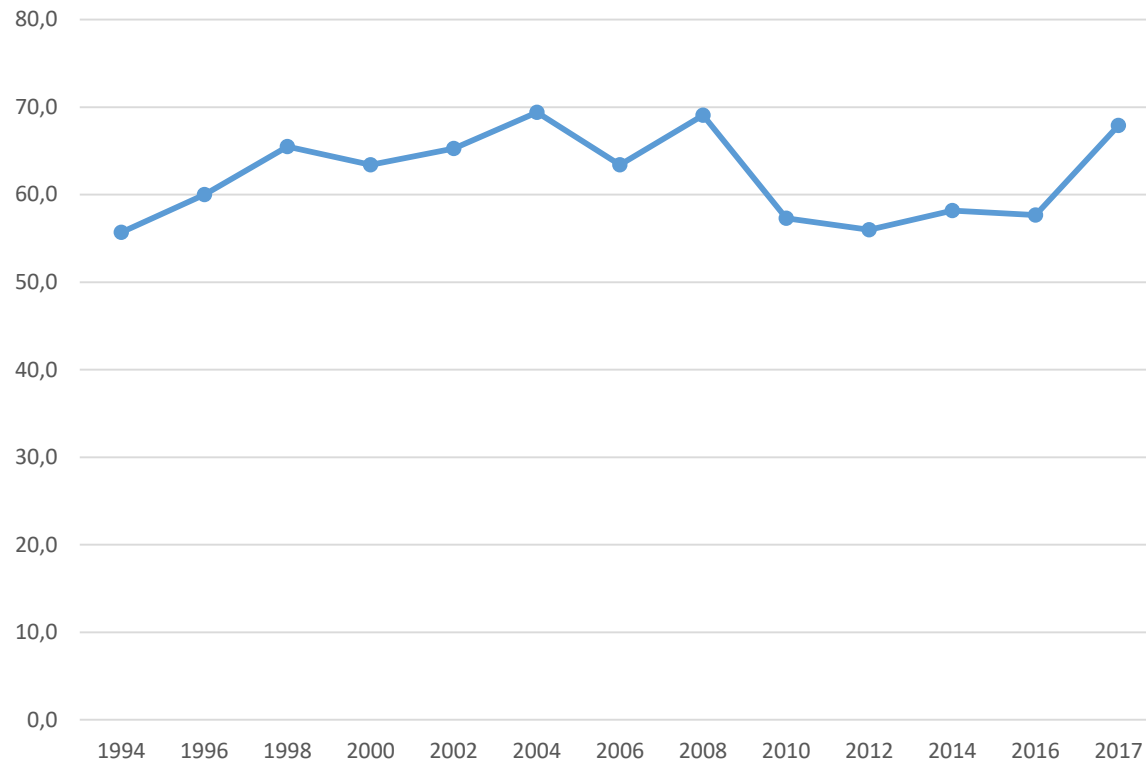
Quelle: BKA (Hrsg.), Polizeiliche Kriminalstatistik 1994 ff.

Abb. 2: Häufigkeitszahlen (HZ) Mord, Totschlag und Tötung auf Verlangen §§ 211, 212, 213, 216 StGB im Zeitraum von 1994 – 2017



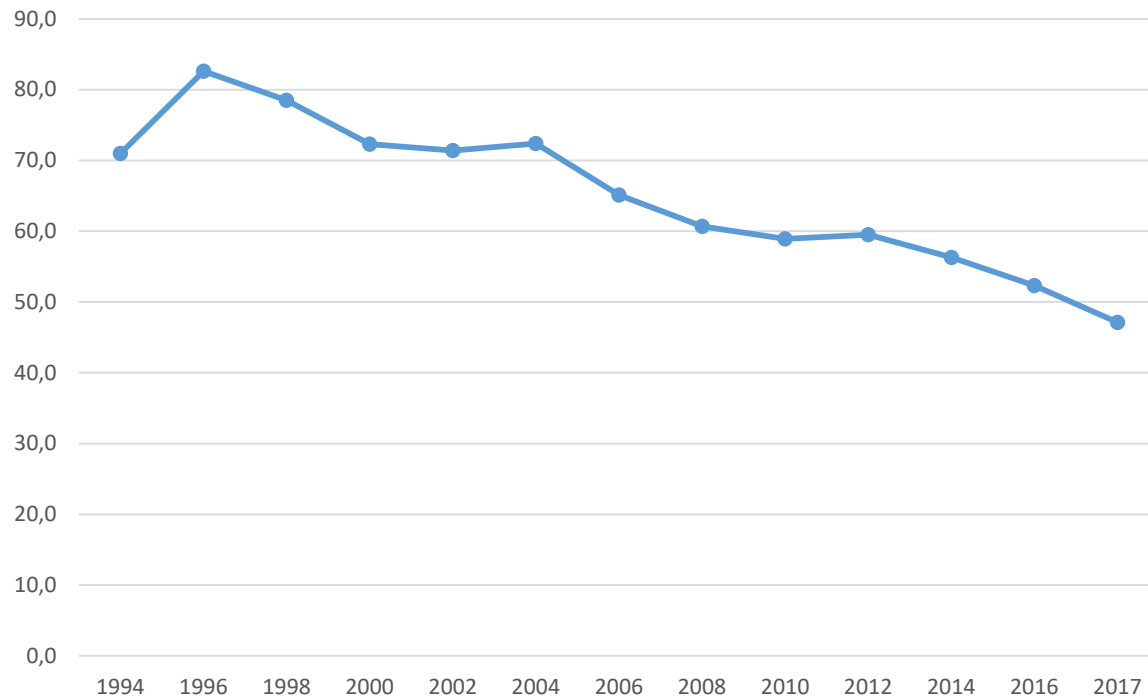
Quelle: BKA (Hrsg.), Polizeiliche Kriminalstatistik 1994 ff.

Abb. 3: Häufigkeitszahlen (HZ) Straftaten gegen die sexuelle Selbstbestimmung im Zeitraum von 1994 – 2017



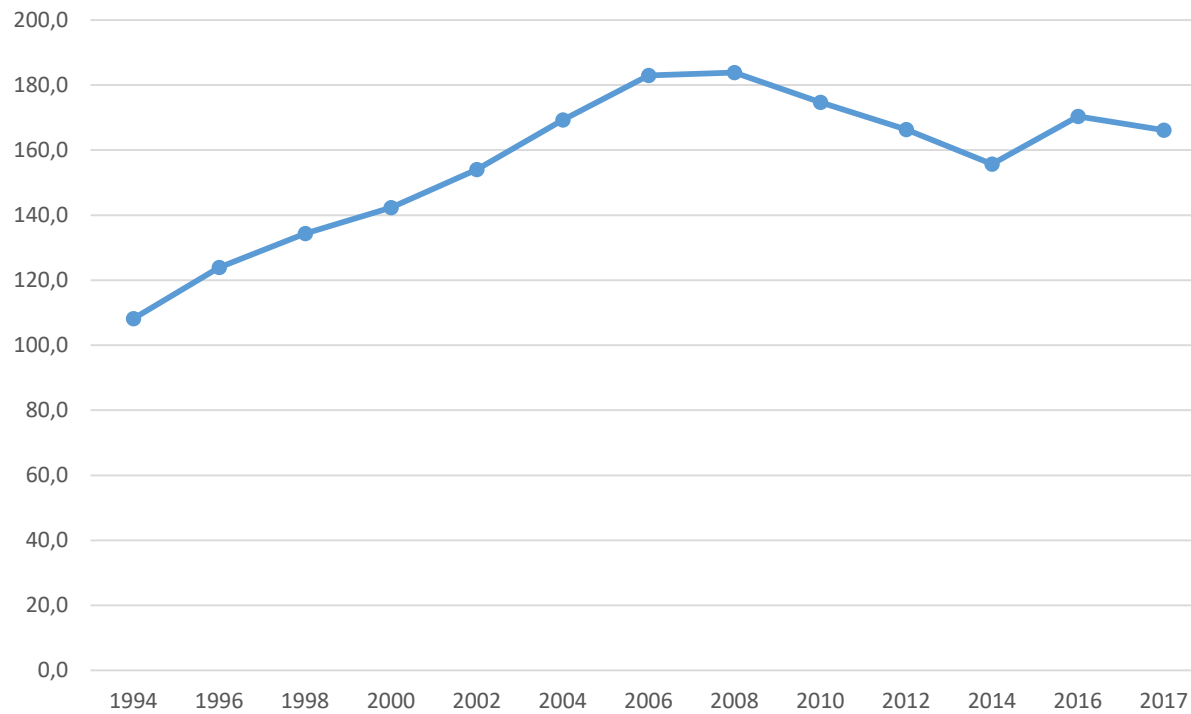
Quelle: BKA (Hrsg.), Polizeiliche Kriminalstatistik 1994 ff.

Abb. 4: Häufigkeitszahlen (HZ) Raub, räuberische Erpressung u. räuberischer Angriff auf Kraftfahrer
§§ 249-252, 255, 316a StGB
im Zeitraum von 1994 – 2017



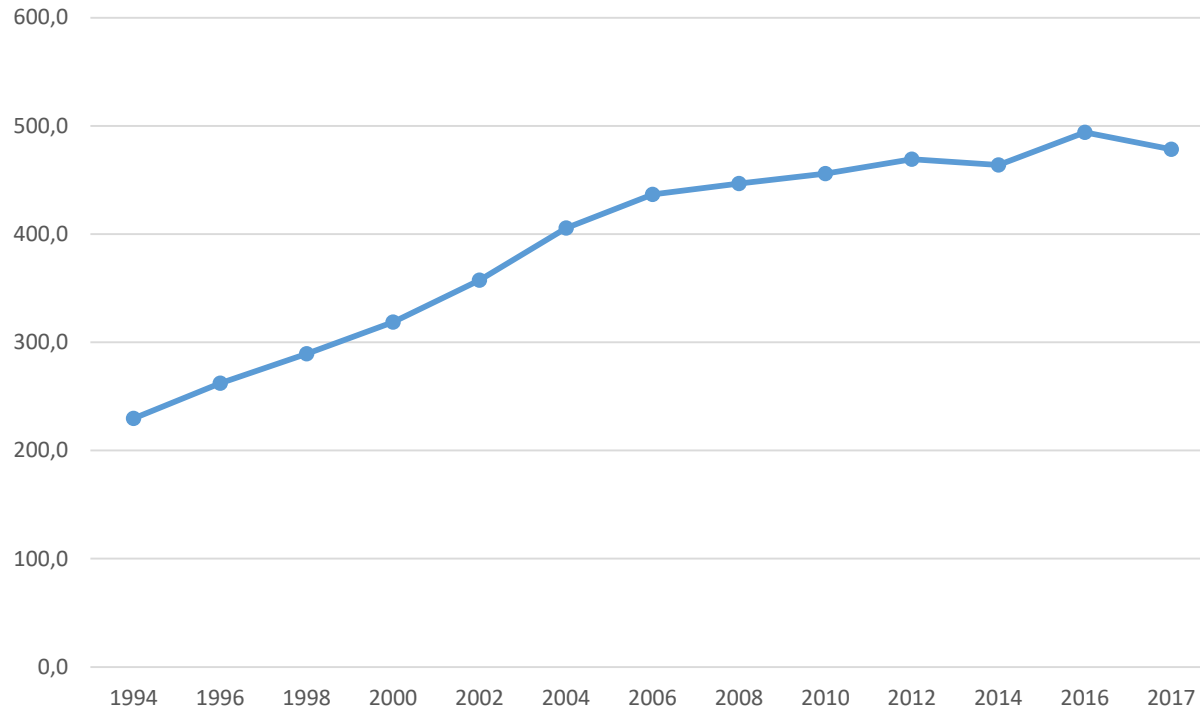
Quelle: BKA (Hrsg.), Polizeiliche Kriminalstatistik 1994 ff.

Abb. 5: Häufigkeitszahlen (HZ) gefährliche u. schwere Körperverletzung sowie Vergiftung
§§ 223a, 224, 225, 227, 229 StGB im Zeitraum von 1994 – 2017



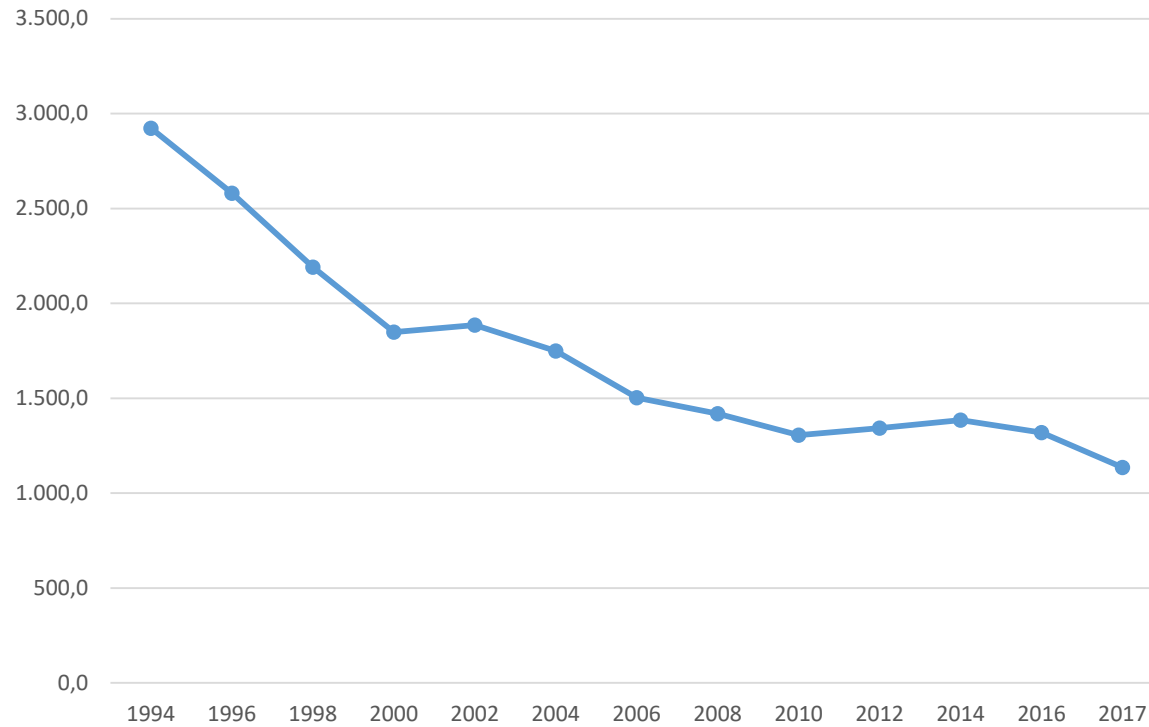
Quelle: BKA (Hrsg.), Polizeiliche Kriminalstatistik 1994 ff.

Abb. 6: Häufigkeitszahlen (HZ) (vorsätzliche leichte) Körperverletzung § 223 StGB im Zeitraum von 1994 – 2017



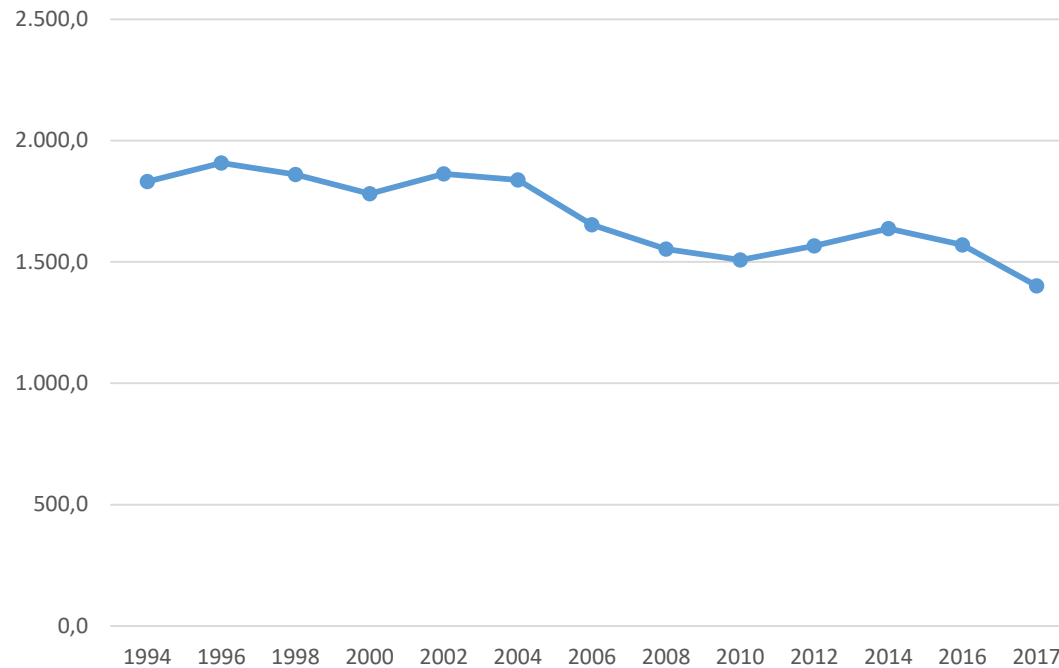
Quelle: BKA (Hrsg.), Polizeiliche Kriminalstatistik 1994 ff.

Abb. 7: Häufigkeitszahlen (HZ) Diebstahl unter erschwerenden Umständen §§ 243, 244 StGB im Zeitraum von 1994 – 2017



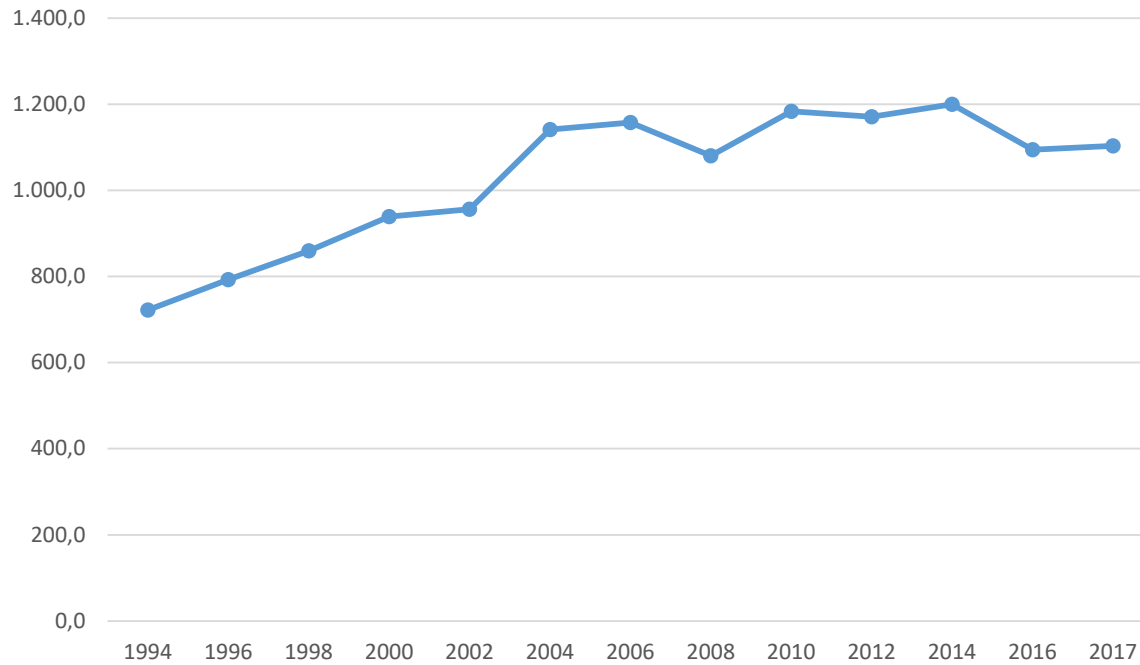
Quelle: BKA (Hrsg.), Polizeiliche Kriminalstatistik 1994 ff.

Abb. 8: Häufigkeitszahlen (HZ) Diebstahl ohne erschwerende Umstände §§ 242, 247, 248a-c StGB im Zeitraum von 1994 – 2017



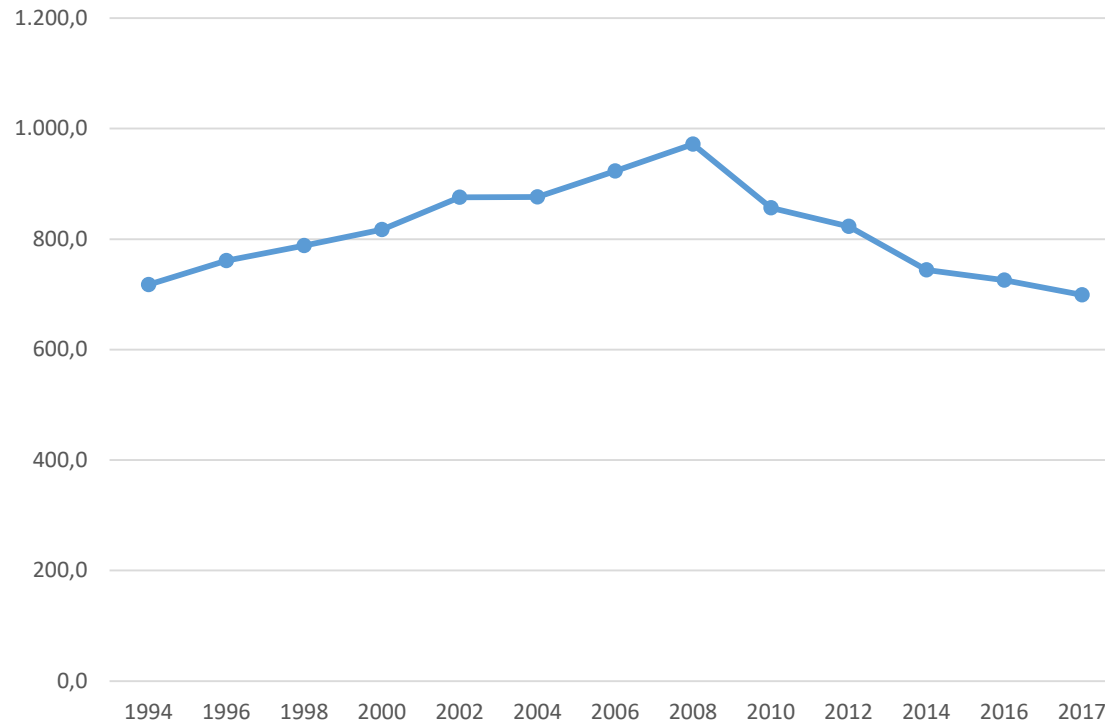
Quelle: BKA (Hrsg.), Polizeiliche Kriminalstatistik 1994 ff.

Abb. 9: Häufigkeitszahlen (HZ) Betrug
§§ 263, 263a, 264, 264a, 265, 265a, 265b StGB
im Zeitraum von 1994 – 2017



Quelle: BKA (Hrsg.), Polizeiliche Kriminalstatistik 1994 ff.

Abb. 10: Häufigkeitszahlen (HZ) Sachbeschädigung
§§ 303-305a StGB
im Zeitraum von 1994 – 2017



Quelle: BKA (Hrsg.), Polizeiliche Kriminalstatistik 1994 ff.

Tabelle 4: Entwicklung der Aufklärungsquoten, 1970 – 1990 alte Länder, ab 2000 Bundesgebiet insgesamt

| Straftaten(gruppen) | Aufklärungsquote in % | | | | |
|--|-----------------------|------|------|-------|-------|
| | 2017 | 2000 | 1990 | 1980 | 1970 |
| Straftaten gegen das Aufenthalts-, das Asylverfahrens und das Freizügigkeitsgesetz/EU | 99,5 | 99,2 | 99,3 | 99,8 | - |
| Mord- und Totschlag | 95,6 | 95,3 | 94,6 | 95,8 | 94,4 |
| Begünstigung, Strafvereitelung (ohne Strafvereitelung im Amt), Hehlerei und Geldwäsche | 95,4 | 97,8 | 99,2 | 100,3 | 102,0 |
| Rauschgiftdelikte (BtMG) | 92,6 | 95,4 | 94,6 | 95,1 | 92,7 |
| (Vorsätzliche leichte) Körperverletzung | 90,9 | 90,2 | 90,0 | 90,5 | 87,9 |
| Beleidigung | 89,8 | 89,6 | 87,7 | 84,7 | 81,3 |
| Straftaten gegen die persönliche Freiheit | 89,0 | 89,4 | 88,9 | 94,0 | 87,1 |
| Urkundenfälschung | 84,0 | 93,8 | 94,7 | 86,9 | 95,2 |
| Gefährliche und schwere Körperverletzung | 82,8 | 83,9 | 82,6 | 84,5 | 83,8 |
| Vergewaltigung und sexuelle Nötigung | 82,6 | 79,9 | 70,3 | 72,3 | 75,0 |
| Wettbewerbs-, Korruptions- und Amtsdelikte | 75,6 | 88,7 | 87,0 | 95,2 | 95,6 |
| Betrug | 73,7 | 79,9 | 90,0 | 94,5 | 95,8 |
| Straftaten gegen die Umwelt | 58,1 | 61,0 | 72,5 | 73,9 | - |
| Raubdelikte | 55,1 | 50,5 | 43,7 | 53,0 | 58,1 |
| Brandstiftung und Herbeiführen einer Brandgefahr | 49,9 | 48,5 | 47,2 | 52,3 | 59,7 |
| Unterschlagung | 49,1 | 67,8 | 74,7 | 79,3 | 87,7 |
| Diebstahl ohne erschwerende Umstände | 39,3 | 48,7 | 51,3 | 40,7 | 39,3 |
| Diebstahl insgesamt von Kraftwagen | 26,7 | - | - | - | - |
| Sachbeschädigung | 25,3 | 26,9 | 24,0 | 25,5 | 24,8 |
| Diebstahl unter erschwerenden Umständen | 15,1 | 14,4 | 14,5 | 18,2 | 24,8 |
| Straftaten insgesamt | 57,1 | 53,2 | 47,0 | 44,9 | 48,3 |

Quelle: BKA (Hrsg.), Polizeiliche Kriminalstatistik 1970 ff.

Tabelle 5: Anteil der neun Hauptdeliktsgruppen an den Verurteilungen nach der Strafverfolgungsstatistik 2016

| Deliktsgruppe | Verurteilungen | in % |
|---|----------------|------|
| Betrug und Untreue (§§ 263-266b StGB) | 159.305 | 21,6 |
| Straftaten im Straßenverkehr (§§ 142, 315b, 315c, 316, 222, 230, 323a i.V.m. Verkehrsunfall und nach dem StVG) | 154.331 | 21,0 |
| Diebstahl und Unterschlagung | 138.795 | 18,8 |
| Straftaten nach anderen Bundes- und Landesgesetzen | 102.895 | 14,0 |
| Körperverletzung | 66.117 | 9,0 |
| Beleidigung | 24.948 | 3,4 |
| Straftaten gegen den Staat, die öffentliche Ordnung und im Amt (§§ 80-168 und 331-358 StGB) | 23.033 | 3,1 |
| Andere Vermögensdelikte (§§ 257-261, 283-305a StGB) | 18.912 | 2,6 |
| Urkundenfälschung | 18.908 | 2,6 |
| Straftaten gegen die persönl. Freiheit (§§ 232-241a StGB) | 10.478 | 1,4 |
| Raub und Erpressung (§§ 249-256, 316a StGB) | 7.518 | 1,0 |
| Straftaten gegen die sexuelle Selbstbestimmung (§§ 174-184c StGB) | 6.416 | 0,9 |
| Gemeingefährliche Straftaten außer im Straßenverkehr (§§ 306 – 323c StGB) | 2.408 | 0,3 |
| Andere Straftaten gegen die Person außer im Straßenverkehr (§§ 169-173, 201-206 StGB) | 1.967 | 0,3 |
| Straftaten gegen die Umwelt (§§ 324-330a StGB) | 1.074 | 0,1 |
| Straftaten gegen das Leben | 768 | 0,1 |
| Verurteilungen insgesamt | 737.873 | 100 |

Quelle: Statistisches Bundesamt (Hrsg.), Strafverfolgungsstatistik 2016, S. 24 f.

Dunkelfeldforschung

Begriffe

- Dunkelfeld
- Dunkelziffer

Aufgaben

Methoden

- Täterbefragung
- Opferbefragung
- Informantenbefragung

Methodische Probleme

- Verständlichkeit der Fragen
- Erinnerungslücken
- Wahrheitsgemäße Beantwortung
- Repräsentativität

§ 6 Taten

Beispiel für eine Befragung zur selbstberichteten Delinquenz

Wie Sie wissen, begehen viele Bürger hin und wieder Gesetzesübertretungen. Über vieles, was man möglicherweise einmal begangen hat, kann man ja heute ganz offen und frei sprechen. Würden Sie bitte jedes Mal angeben, ob und wie häufig Sie die nachfolgend beschriebenen Handlungen bereits verübt haben.

| | | |
|---|---------------------------------------|---|
| Wie oft sind Sie seit Ihrem 14. Lebensjahr bis heute ohne zu bezahlen mit dem Bus, der Straßenbahn, Eisenbahn oder U-Bahn gefahren? Was schätzen Sie, wie oft sind Sie schwarzgefahren? | Noch nie <input type="checkbox"/> | Ungefähr mal Anzahl bitte eintragen! |
| Und wie oft davon sind Sie in den letzten 12 Monaten schwarzgefahren? | Gar nicht <input type="checkbox"/> | Ungefähr mal |
| Wie oft haben Sie seit Ihrem 14. Lebensjahr bis heute fremde Sachen absichtlich beschädigt oder zerstört? | Noch nie <input type="checkbox"/> | Ungefähr mal |
| Und wie oft davon haben Sie in den letzten 12 Monaten absichtlich fremde Sachen beschädigt oder zerstört? | Gar nicht <input type="checkbox"/> | Ungefähr mal |
| Haben Sie schon einmal jemanden absichtlich geschlagen oder verprügelt? Wie oft haben Sie das seit Ihrem 14. Lebensjahr bis heute gemacht? | Noch nie <input type="checkbox"/> | Ungefähr mal |
| Wie oft davon haben Sie in den letzten 12 Monaten jemanden absichtlich geschlagen oder verprügelt? | Gar nicht <input type="checkbox"/> | Ungefähr mal |
| Haben Sie schon einmal Haschisch oder andere Drogen genommen? Wie oft haben sie das seit Ihrem 14. Lebensjahr bis heute gemacht, wie oft haben Sie schon Drogen genommen oder konsumiert? | Noch nie <input type="checkbox"/> | Ungefähr mal |

| | | |
|--|---------------------------------------|--------------------|
| Und davon in den letzten 12 Monaten? | Gar nicht <input type="checkbox"/> | Ungefähr mal |
| Haben Sie schon einmal ein Auto aufgebrochen oder sind Sie schon einmal in eine Wohnung eingestiegen, um etwas zu stehlen? Wie oft haben Sie das seit Ihrem 14. Lebensjahr bis heute gemacht? | Noch nie <input type="checkbox"/> | Ungefähr mal |
| Und wie oft davon haben Sie das in den letzten 12 Monaten gemacht? | Gar nicht <input type="checkbox"/> | Ungefähr mal |
| Haben Sie sonst schon einmal etwas gestohlen, Sachen mitgenommen, die Ihnen nicht gehören? Wie oft haben Sie das seit Ihrem 14. Lebensjahr bis heute gemacht? | Noch nie <input type="checkbox"/> | Ungefähr mal |
| Und wie oft davon haben Sie das in den letzten 12 Monaten gemacht? | Gar nicht <input type="checkbox"/> | Ungefähr mal |
| Es kommt ja schon mal vor, dass man ein Kraftfahrzeug fährt, obwohl man Alkohol getrunken hat und gar nicht mehr fahren dürfte. Wenn Sie einmal an Fälle denken, in denen Sie ihrer Schätzung nach ungefähr 0,8 Promille hatten oder knapp darüber waren, also Fälle, in denen Sie noch gefahren sind, obwohl Sie etwas zu viel Alkohol hatten: Wie oft ist das in den letzten 12 Monaten vorgekommen? | Gar nicht <input type="checkbox"/> | Ungefähr mal |
| Und wie oft ist es in den letzten 12 Monaten vorgekommen, dass Sie ein Kraftfahrzeug gefahren haben, obwohl Sie deutlich zu viel Alkohol hatten, also 1,1 Promille oder mehr? | Gar nicht <input type="checkbox"/> | Ungefähr mal |

Beispiel für eine Opferbefragung

Im Folgenden werden Ihnen einige Fragen zu Straftaten gestellt, die Ihnen oder anderen Mitgliedern Ihres Haushalts während der vergangenen 12 Monate widerfahren sein könnten. Es ist manchmal schwierig, sich genauer an derartige Vorfälle zu erinnern. Bitte denken Sie sorgfältig darüber nach und kreuzen Sie die zutreffende Antwort an.

| | | |
|---|--|-------------------------------|
| Wurde Ihnen oder anderen Mitgliedern Ihres Haushalts während der letzten 12 Monate einer Ihrer Personenwagen, Kombi oder Kleintransporter gestohlen? | Ja <input type="checkbox"/> | Nein <input type="checkbox"/> |
| | Wir besaßen keines dieser Fahrzeuge <input type="checkbox"/> | |
| Wurde Ihnen oder anderen Mitgliedern Ihres Haushalts während der letzten 12 Monate Ihr Motorrad, Moped oder Mofa gestohlen? | Ja <input type="checkbox"/> | Nein <input type="checkbox"/> |
| | Wir besaßen keines dieser Fahrzeuge <input type="checkbox"/> | |
| Wurde Ihnen oder anderen Mitgliedern Ihres Haushalts während der letzten 12 Monate ein Fahrrad gestohlen? | Ja <input type="checkbox"/> | Nein <input type="checkbox"/> |
| | Wir besaßen keines dieser Fahrzeuge <input type="checkbox"/> | |
| Wurde Ihnen oder anderen Mitgliedern Ihres Haushalts während der letzten 12 Monate ein Autoradio oder sonst etwas, das im Auto zurückgelassen wurde, oder ein Teil des Autos (wie etwa Seitenspiegel oder Reifen) gestohlen? | Ja <input type="checkbox"/> | Nein <input type="checkbox"/> |
| | Wir besaßen kein Auto <input type="checkbox"/> | |
| Von Diebstählen abgesehen, ist irgendein Auto Ihres Haushalts während der letzten 12 Monate absichtlich beschädigt oder demoliert worden? | Ja <input type="checkbox"/> | Nein <input type="checkbox"/> |
| | Wir besaßen kein Auto <input type="checkbox"/> | |
| Von Diebstählen aus Garagen, Gartenschuppen und Kellern abgesehen, ist es während der letzten 12 Monate vorgekommen, dass jemand ohne Erlaubnis in Ihre Wohnräume eingedrungen ist und dort etwas gestohlen hat oder zu stehlen versucht hat? | Ja <input type="checkbox"/> | Nein <input type="checkbox"/> |
| Haben Sie innerhalb der letzten 12 Monate einmal sichere Anzeichen dafür bemerkt, dass jemand erfolglos versuchte, in Ihre Wohnräume einzudringen? Das heißt, haben Sie einmal bemerkt, dass ein Schloss oder eine Tür aufgebrochen, eine Scheibe eingeschlagen war oder dass die Tür um das Schloss herum zerkratzt war? | Ja <input type="checkbox"/> | Nein <input type="checkbox"/> |

Nachfolgend werden Ihnen noch einige Fragen zu Delikten gestellt, die Ihnen persönlich passiert sind. Vorfälle, die sich gegen andere Mitglieder Ihres Haushalts gerichtet haben, sollen hier nicht angegeben werden.

| | | |
|---|---|-------------------------------|
| Wurde Ihnen persönlich während der letzten 12 Monate absichtlich irgendwann einmal Ihr Eigentum beschädigt oder zerstört? Dies betrifft nicht die Beschädigungen an einem Ihrer Autos. | Ja <input type="checkbox"/> | Nein <input type="checkbox"/> |
| Ist es Ihnen persönlich während der letzten 12 Monate passiert, dass jemand mit Gewalt oder unter Androhung von Gewalt Ihnen etwas entrissen hat oder zu entreißen versucht hat (Raub)? | Ja <input type="checkbox"/> | Nein <input type="checkbox"/> |
| Außer Raub und vielen anderen Arten von Diebstahl persönlichem Eigentums, wie beispielsweise Taschendiebstahl, Diebstahl von Geldbörsen, Brieftaschen, Kleidungsstücken, Schmuck und Sportartikeln, sei es am Arbeitsplatz, in Schulen, in Gaststätten, auf der Straße oder an einem anderen Ort. Sind Sie persönlich während der letzten 12 Monate das Opfer eines solchen Delikts geworden? | Ja <input type="checkbox"/> | Nein <input type="checkbox"/> |
| Ist es Ihnen persönlich während der letzten 12 Monate einmal passiert, dass man Sie tätlich angegriffen oder in einer Art bedroht hat, dass Sie wirklich Angst hatten, zum Beispiel zu Hause oder in einem Lokal, auf der Straße, in der Schule oder am Arbeitsplatz? | Ja <input type="checkbox"/> | Nein <input type="checkbox"/> |
| Ist es Ihnen persönlich während der letzten 12 Monate einmal passiert, dass Sie jemand in sexueller Absicht auf unverschämte Art gepackt oder belastet hat? Das kann zu Hause oder anderswo vorgekommen sein, etwa in einem Lokal, auf der Straße, in der Schule oder am Arbeitsplatz? | Ja <input type="checkbox"/> | Nein <input type="checkbox"/> |
| Würden Sie diesen Vorfall als ein Vergewaltigung, eine versuchte Vergewaltigung, einen sexuellen Angriff oder lediglich als freches Benehmen bezeichnen? | Vergewaltigung 1 <input type="checkbox"/> Versuchte Vergewaltigung 2 <input type="checkbox"/> Sexueller Angriff 3 <input type="checkbox"/> Freches Benehmen 4 <input type="checkbox"/> | |

Vorlesung Kriminologie: § 6 Taten

Tabelle 1:

Selbstberichtete Delinquenz: Deliktspezifische Prävalenzraten¹ in Heidelberg und Freiburg, bezogen auf den Zeitraum ab dem 14. Lebensjahr und im letzten Jahr

| Delikt | Heidelberg | | Freiburg | |
|--|-------------------|--------------|-------------------|--------------|
| | ab 14. Lebensjahr | letztes Jahr | ab 14. Lebensjahr | letztes Jahr |
| Leistungserschleichung | 62 | 19 | 68 | 21 |
| Sachbeschädigung | 12 | 2 | 14 | 2 |
| Körperverletzung | 13 | 2 | 15 | 2 |
| Drogenkonsum | 30 | 9 | 32 | 12 |
| Einbruch | 1 | 0 | 1 | 0 |
| Diebstahl | 37 | 6 | 38 | 7 |
| Trunkenheitsfahrt (0,8 bis 1,1 Promille) | ** | 19 | ** | 23 |
| Trunkenheitsfahrt (1,1 Promille und mehr) | ** | 4 | ** | 6 |
| Alle Delikte | 73 | 39 | 78 | 46 |

***) wurde nicht erhoben

Studie: Befragung zu Kriminalität und zur Lebensqualität 1998, Institut für Kriminologie der Universität Heidelberg

¹ Die (täterbezogene) Prävalenzrate ist die Anzahl der Straftäter pro 100 Einwohner.

Tabelle 2:
Selbstberichtete Delinquenz: Deliktspezifische Inzidenzraten¹ in Heidelberg und Freiburg, bezogen auf den Zeitraum ab dem 14. Lebensjahr und im letzten Jahr

| Delikt | Heidelberg | | Freiburg | |
|--|-------------------|--------------|-------------------|--------------|
| | ab 14. Lebensjahr | letztes Jahr | ab 14. Lebensjahr | letztes Jahr |
| Leistungserschleichung | 7,2 | 0,8 | 8,3 | 0,9 |
| Sachbeschädigung | 0,6 | 0,1 | 0,7 | 0,0 |
| Körperverletzung | 0,5 | 0,0 | 0,7 | 0,1 |
| Drogenkonsum | 5,9 | 1,6 | 6,7 | 1,6 |
| Einbruch | 0,0 | 0,0 | 0,0 | 0,0 |
| Diebstahl | 2,1 | 0,2 | 2,5 | 0,1 |
| Trunkenheitsfahrt (0,8 bis 1,1 Promille) | ** | 0,7 | ** | 1,0 |
| Trunkenheitsfahrt (1,1 Promille und mehr) | ** | 0,1 | ** | 0,1 |
| Alle Delikte | 16,2 | 3,6 | 18,9 | 3,9 |

**) wurde nicht erhoben

Studie: Befragung zu Kriminalität und zur Lebensqualität 1998, Institut für Kriminologie der Universität Heidelberg

¹ Die (täterbezogene) Inzidenzrate ist die durchschnittliche Anzahl der Straftaten pro Einwohner.

Tabelle 3: Selbstberichtete Delinquenz. Neue und alte Bundesländer 1993. Alter der Befragten 16 bis 34 Jahre

| Basis: Alle Stichproben | Ost national | | West national | |
|--------------------------------------|--------------|---------|---------------|---------|
| | 652 | 100,0 % | 654 | 100,0 % |
| Schwarzfahren | 330 | 51 % | 356 | 54 % |
| absichtliche Beschädigung | 35 | 5 % | 54 | 8 % |
| Automatendiebstahl | 9 | 1 % | 31 | 5 % |
| Ladendiebstahl | 121 | 19 % | 214 | 33 % |
| Diebstahl Arbeitsstelle | 95 | 15 % | 97 | 15 % |
| Fahrraddiebstahl | 4 | 1 % | 19 | 3 % |
| Kfz-Diebstahl | 4 | 1 % | 8 | 1 % |
| Kfz-Teile-Diebstahl | 9 | 1 % | 17 | 3 % |
| Handtaschenraub | 0 | 0 % | 0 | 0 % |
| Wohnungseinbruch | 1 | 0 % | 2 | 0 % |
| Einbruch Garage/Keller/Gartenhaus | 9 | 1 % | 9 | 1 % |
| sonstiger Diebstahl | 37 | 6 % | 40 | 6 % |
| Hehlerei | 35 | 5 % | 60 | 9 % |
| unrechtm. öffentl. Zuschuss bekommen | 11 | 2 % | 24 | 4 % |
| unrechtm. staatliche Gelder erlangt | 0 | 0 % | 0 | 0 % |
| Raub | 1 | 0 % | 2 | 0 % |
| Gruppenschlägerei | 49 | 8 % | 42 | 6 % |
| Körperverletzung ohne Waffe | 31 | 5 % | 48 | 7 % |
| Körperverletzung mit Waffe | 2 | 0 % | 2 | 0 % |
| Drogenkonsum | 26 | 4 % | 154 | 24 % |

Quelle: C. Rosner, Die Täterbefragung im Kontext „Sozialer Umbruch und Kriminalität“.

In: K. Boers, G. Gutsche, K. Sessar (Hrsg.), Sozialer Umbruch und Kriminalität in Deutschland. Opladen 1997, S. 182.

**Tabelle 4: Lifetime-Deliktsprävalenzen bei Studienanfängern und Inhaftierten
(Teil 1)**

| Delikt | Prävalenz Studenten (N = 140) in % | Prävalenz Inhaftierte (n = 52) in % | Chi ² | p |
|--|---|--|------------------|------|
| <i>Gruppe 1</i> | | | | |
| Rauschmittelabgabe | 13.6 | 65.4 | 50.03 | *** |
| Fahren unter Rauschmitteleinfluß | 9.3 | 59.6 | 53.92 | *** |
| Fahren ohne Fahrerlaubnis | 63.6 | 92.3 | 15.32 | *** |
| Entwenden von Kfz | 7.1 | 76.9 | 95.86 | *** |
| Unfallflucht | 10.7 | 53.8 | 40.59 | *** |
| Sachbeschädigung Privateigentum | 25.0 | 53.8 | 15.72 | *** |
| Ladendiebstahl | 36.4 | 78.8 | 27.34 | *** |
| Automatendiebstahl | 6.4 | 38.5 | 32.14 | *** |
| Einbruchsdiebstahl | 6.4 | 73.1 | 91.11 | *** |
| Hehlerei | 14.3 | 78.8 | 75.15 | *** |
| Körperverletzung | 10.0 | 76.9 | 84.01 | *** |
| Raub | 7.1 | 51.9 | 50.20 | *** |
| Urkundenfälschung | 41.4 | 57.7 | 4.04 | * |
| Widerstand gegen Vollstreckungsbeamte | 4.3 | 59.6 | 76.40 | *** |
| <i>Gruppe 2</i> | | | | |
| Sachbeschädigung öffentliches Eigentum | 32.9 | 36.5 | 0.71 | n.s. |
| Nahraumdiebstahl | 26.4 | 30.8 | 0.46 | n.s. |

* p < .05; ** p < .01; *** p < .001; n.s.: nicht signifikant

**Tabelle 4: Lifetime-Deliktsprävalenzen bei Studienanfängern und Inhaftierten
(Teil 2)**

| Delikt | Prävalenz Studenten (N = 140) in % | Prävalenz Inhaftierte (n = 52) in % | Chi ² | p |
|--|---|--|------------------|------|
| <i>Gruppe 3</i> | | | | |
| Fahren unter Alkoholeinfluß | 60.0 | 65.4 | 0.62 | n.s. |
| Fahren unter Medikamenteneinfluß | 8.6 | 23.1 | 7.83 | ** |
| Schlägereibeteiligung | 42.1 | 86.5 | 29.66 | *** |
| <i>Gruppe 4</i> | | | | |
| Souvenirdiebstahl | 70.7 | 26,9 | 34.28 | *** |
| <i>Gruppe 5</i> | | | | |
| Bibliotheksdiebstahl | 24.3 | 23.1 | 0.00 | n.s. |
| ‘Sonstiger‘ Diebstahl | 17.9 | 46.2 | 16.71 | *** |
| Nötigung | 9.3 | 44.2 | 31.04 | *** |
| Obszöne Telefonanrufe | 5.7 | 11.5 | 2.01 | n.s. |
| <i>Weitere Delinquenzformen</i> | | | | |
| Fahrraddiebstahl | 8.6 | 63.5 | 63.66 | *** |
| ‘Frisieren‘ motorisierter Zweiräder | 14.3 | 53.8 | 32.78 | *** |
| Beförderungserschleichung | 84.3 | 63.5 | 2.08 | n.s. |
| Erschleichen des Zutritts zu Veranstaltung | 45.0 | 34.6 | 1.22 | n.s. |
| Schwarzfahren | 84.3 | 63.5 | 2.08 | n.s. |
| Zechprellerei | 27.9 | 34.6 | 1.16 | n.s. |
| Raubkopieren von Software | 80.0 | 38.5 | 26.46 | *** |
| Sachbeschädigung durch ‘Sprühen‘ | 15.7 | 44.2 | 15.72 | *** |
| Umweltgefährdende Abfallbeseitigung | 20.7 | 23.1 | 0.18 | n.s. |
| Beteil. an gewalts. polit. Ausschreitungen | 1.4 | 11.5 | 9.95 | ** |

* p < .05; ** p < .01; *** p < .001; n.s.: nicht signifikant

Legende zur Gruppeneinteilung

- Zur *ersten Gruppe* gehören alle delinquenten Verhaltensweisen, die von den Inhaftierten häufiger berichtet werden und bei denen sie schwerwiegendere Begehensformen schildern.
- Zur *zweiten Gruppe* werden diejenigen delinquenten Verhaltensweisen zugeordnet, die bei den Strafgefangenen tendenziell häufiger vorkommen und bei denen keine systematischen Unterschiede hinsichtlich der individuell maximalen Deliktschwere bestehen.
- Die in der *dritten Gruppe* zusammengefassten delinquenten Verhaltensweisen werden von den Inhaftierten häufiger berichtet; das vorhandene Datenmaterial lässt hinsichtlich der Schwere der Delikte in den beiden Gruppen keine eindeutige Beurteilung zu.
- Die *vierte Gruppe* besteht aus delinquenten Verhaltensweisen, bei denen die Studenten höhere Begehenshäufigkeiten angeben und die Schwere der berichteten Delikte als gleich einzustufen ist.
- In der *fünften Gruppe* finden sich schließlich diejenigen delinquenten Verhaltensweisen, die keiner der oben genannten vier Gruppen zugeordnet werden konnten.

Quelle: Wittlich/Görgen/Kreuzer, Wenn zwei das gleiche berichten, 1998, S. 84.

Tabelle 5: Deliktspezifische Prävalenzraten (in %) von Viktimisierungen in Heidelberg und Freiburg 1998

| Delikt | Heidelberg N=1.463 | Freiburg N=1.467 |
|------------------------------|-----------------------|---------------------|
| Diebstahl PKW | 0,8 | 0,6 |
| Diebstahl Krafträder | 0,3 | 1,6 |
| Diebstahl Fahrräder | 14,6 | 21,5 |
| Diebstahl an/aus Auto | 8,3 | 9,5 |
| Beschädigung des Autos | 21,6 | 20,7 |
| Wohnungseinbruch | 3,5 | 3,7 |
| Versuchter Wohnungseinbruch | 4,4 | 5,3 |
| Sachbeschädigung | 10,3 | 10,5 |
| Raub, einschließlich Versuch | 1,2 | 1,7 |
| Diebstahl | 13,7 | 14,9 |
| Körperverletzung, Bedrohung | 10,0 | 11,9 |
| Sexueller Angriff | 2,3 | 2,1 |
| Alle Delikte | 49,0 | 54,7 |

Legende: Die Prävalenzraten sind jeweils prozentuale Anteile der Viktimisierten in Bezug auf alle Befragten, einschließlich der Personen, die keine Angaben machten.

Tabelle 6: Deliktspezifische Prävalenzraten (in %) von Viktimisierungen in Heidelberg 1998, 2009 und 2017

| Delikt | 1998 | 2009 | 2017 |
|------------------------------|------|------|------|
| Diebstahl PKW | 0,8 | 0,5 | 0,6 |
| Diebstahl Krafträder | 0,3 | 1,5 | 1,1 |
| Diebstahl Fahrräder | 14,6 | 21,0 | 19,4 |
| Diebstahl an/aus Auto | 8,3 | 6,5 | 3,5 |
| Beschädigung des Autos | 21,6 | 24,9 | 16,3 |
| Wohnungseinbruch | 3,5 | 2,8 | 4,0 |
| Versuchter Wohnungseinbruch | 4,4 | 3,1 | 5,0 |
| Sachbeschädigung | 10,3 | 10,4 | 7,5 |
| Raub, einschließlich Versuch | 1,2 | 1,0 | 1,5 |
| Diebstahl | 13,7 | 10,4 | 10,1 |
| Körperverletzung, Bedrohung | 10,0 | 9,5 | 9,3 |
| Sexueller Angriff | 2,3 | 1,3 | 4,7 |

Tabelle 7: Deliktspezifische Prävalenzraten (in %) von Viktimisierungen in Mannheim 2012 und 2016

| Delikt | 2012 | 2016 |
|------------------------------|------|------|
| Diebstahl PKW | 0,7 | 0,9 |
| Diebstahl Krafträder | 1,7 | 1,6 |
| Diebstahl Fahrräder | 18,1 | 23,5 |
| Diebstahl an/aus Auto | 7,9 | 7,6 |
| Beschädigung des Autos | 23,6 | 23,3 |
| Wohnungseinbruch | 3,5 | 6,9 |
| Versuchter Wohnungseinbruch | 4,4 | 8,4 |
| Sachbeschädigung | 8,6 | 9,4 |
| Raub, einschließlich Versuch | 1,2 | 2,0 |
| Diebstahl | 9,8 | 12,2 |
| Körperverletzung, Bedrohung | 9,9 | 13,1 |
| Sexueller Angriff | 2,3 | 4,4 |

**Tabelle 8: Persönliche Opferwerdung in Deutschland
(Befragung 1995, n = 20.695, Referenzzeitraum 12 Monate)**

| Delikt | Opferrate in % |
|------------------------------------|----------------|
| Diebstahl persönlichen Eigentums | 4 |
| Diebstahl aus/am PKW | 4 |
| Kraftfahrzeugdiebstahl | 1 |
| Fahrraddiebstahl | 5 |
| Sachbeschädigung am PKW | 7 |
| Sonstige Sachbeschädigung | 3 |
| Wohnungseinbruch einschl. Versuch | 2 |
| Betrug | 6 |
| Tätlicher Angriff, Drohung | 3 |
| Sexueller Angriff einschl. Versuch | 0,6 |
| Raub einschl. Versuch | 1 |
| Alle Delikte | 23 |

**Tabelle 9: Prävalenzrate für Personendelikte bezogen auf die letzten 12 Monate
(Deutscher Viktimisierungssurvey 2012, N = ca. 35.000)**

| Delikt | Opferrate in % |
|----------------------------------|----------------|
| Waren- und Dienstleistungsbetrug | 4,6 |
| Persönlicher Diebstahl | 3,1 |
| Körperverletzung | 2,8 |
| Raub | 0,7 |
| Zahlungskartenmissbrauch | 0,5 |

**Tabelle 10: Prävalenzrate für Haushaltsdelikte bezogen auf die letzten 12 Monate
(Deutscher Viktimisierungssurvey 2012, N = ca. 35.000)**

| Delikt | Opferrate in % |
|--|----------------|
| Fahrraddiebstahl | 3,8 |
| Wohnungseinbruchsdiebstahl (einschl. Versuch) | 1,4 |
| Diebstahl eines Mopeds, Mofas, Motorrads | 0,2 |
| Diebstahl eines Kraftwagens | 0,1 |

**Tabelle 11: Prävalenzrate für Personendelikte bezogen auf die letzten 5 Jahre
(Deutscher Viktimisierungssurvey 2012, N = ca. 35.000)**

| Delikt | Opferrate in % |
|--|----------------|
| Datenverlust oder Schäden durch Schadstoffsoftware | 24,0 |
| Waren- und Dienstleistungsbetrug | 14,0 |
| Persönlicher Diebstahl | 10,9 |
| Körperverletzung | 9,2 |
| Zahlungskartenmissbrauch | 3,1 |
| Raub | 3,1 |
| Phishing | 2,4 |
| Pharming | 1,4 |

**Tabelle 12: Prävalenzrate für Haushaltsdelikte bezogen auf die letzten 5 Jahre
(Deutscher Viktimisierungssurvey 2012, N = ca. 35.000)**

| Delikt | Opferrate in % |
|--|----------------|
| Fahrraddiebstahl | 16,3 |
| Wohnungseinbruchsdiebstahl (einschl. Versuch) | 5,6 |
| Diebstahl eines Mopeds, Mofas, Motorrads | 1,0 |
| Diebstahl eines Kraftwagens | 0,8 |

Tabelle 13: Dunkelzifferrelationen verschiedener Delikte in den Untersuchungen in Bochum 1975, 1986, 1998 und 2016

| Deliktsart | 1975 | 1986 | 1998 | 2016 |
|---------------------|------|------|------|------|
| Einfacher Diebstahl | 1:6 | 1:8 | 1:8 | 1:3 |
| Schwerer Diebstahl | 1:2 | 1:1 | 1:2 | 1:2 |
| Körperverletzung | 1:7 | 1:6 | 1:3 | 1:2 |

Quelle: Schwind u.a., Kriminalitätsphänomene im Langzeitvergleich, 2001, S. 140;
Feltes, Pressemitteilung vom 23.8.2016

**Tabelle 14: Sicherheitsgefühl der Bevölkerung in Deutschland
(Deutscher Viktimisierungssurvey 2012, N = 35.405)**

| Sicherheitsgefühl | % |
|-------------------|------|
| sehr sicher | 41,6 |
| eher sicher | 41,3 |
| eher unsicher | 12,4 |
| sehr unsicher | 4,7 |

Frage: Wie sicher fühlen Sie sich – oder würden Sie sich fühlen – wenn Sie nach Einbruch der Dunkelheit allein zu Fuß in Ihrer Wohngegend unterwegs sind oder wären?

Schlussfolgerungen aus der Dunkelfeldforschung

Die Bedeutung der Täterpersönlichkeit in der Kriminologie

Täterpersönlichkeit und
Selektionsproblematik

Vorlesung Kriminologie

Materialien zu § 7

(Persönlichkeitsmerkmale und Sozialdaten registrierter Straftäter)

Tabelle 1: Altersstruktur der registrierten strafmündigen deutschen Tatverdächtigen 2016

| Altersgruppe | Strafmündige Wohnbevölkerung am 1.1.2016 in Tausend | % | Tatverdächtige | % | Verurteilte | % |
|---------------------|--|----------|-----------------------|----------|--------------------|----------|
| Jugendliche | 2.890.246 | 4,5 | 130.152 | 9,5 | 23.212 | 4,6 |
| Heranwachsende | 2.221.996 | 3,5 | 122.832 | 9,0 | 37.080 | 7,3 |
| Erwachsene | 59.172.677 | 92,0 | 1.110.177 | 81,4 | 446.019 | 88,1 |
| insgesamt | 64.284.919 | 100 | 1.363.161 | 100 | 506.311 | 100 |

Quellen: BKA (Hrsg.), Polizeiliche Kriminalstatistik 2016; Statistisches Bundesamt (Hrsg.), Strafverfolgung 2016.

Tabelle 2: Polizeilich ermittelte Tatverdächtige (Tatverdächtigenbelastungszahlen) (Teil 1)

| Jahr | insgesamt | Jugendliche | Heranwachsende | Erwachsene |
|-------------|------------------|--------------------|-----------------------|-------------------|
| 1963 | 1796 | 2676 | 3541 | 1634 |
| 1967 | 1947 | 3420 | 4332 | 1707 |
| 1972 | 2006 | 4475 | 5526 | 1607 |
| 1977 | 2241 | 4788 | 6032 | 1883 |
| 1979 | 2338 | 4867 | 6085 | 1946 |
| 1980 | 2610 | 5113 | 6485 | 2109 |
| 1982 | 2830 | 5552 | 7075 | 2394 |
| 1985 | 2284 | 3962 | 4733 | 2046 |
| 1987 | 2283 | 3990 | 4779 | 2065 |
| 1988 | 2483 | 4158 | 4803 | 2124 |
| 1989 | 2409 | 4503 | 5108 | 2198 |
| 1992 | 2337 | 5759 | 6806 | 2051 |
| 1993 | 2771 | 6279 | 7836 | 2472 |
| 1994 | 2738 | 6591 | 7724 | 2411 |
| 1995* | 2212 | 6431 | 6354 | 1863 |
| 1996* | 2312 | 6881 | 6816 | 1910 |
| 1997* | 2382 | 7094 | 6992 | 1948 |
| 1998* | 2449 | 7288 | 7271 | 1986 |

* nur Deutsche

Tabelle 2: Polizeilich ermittelte Tatverdächtige (Tatverdächtigenbelastungszahlen) (Teil 2)

| Jahr | insgesamt | Jugendliche | Heranwachsende | Erwachsene |
|-------------|------------------|--------------------|-----------------------|-------------------|
| 1999* | 2399 | 7266 | 7243 | 1932 |
| 2000* | 2444 | 7258 | 7476 | 1975 |
| 2001* | 2474 | 7416 | 7440 | 1980 |
| 2002* | 2547 | 7332 | 7506 | 2060 |
| 2003* | 2615 | 7102 | 7717 | 2135 |
| 2004* | 2679 | 7094 | 7941 | 2196 |
| 2005* | 2570 | 6744 | 7795 | 2155 |
| 2006* | 2551 | 6799 | 7618 | 2138 |
| 2007* | 2586 | 7029 | 7519 | 2173 |
| 2008* | 2560 | 6973 | 7362 | 2160 |
| 2009* | 2547 | 6993 | 7299 | 2158 |
| 2010* | 2417 | 6511 | 6866 | 2077 |
| 2011* | 2392 | 6058 | 6625 | 2041 |
| 2012* | 2295 | 5616 | 6597 | 2027 |
| 2013* | 2260 | 5211 | 6413 | 2029 |
| 2014* | 2230 | 5010 | 6239 | 2015 |
| 2015* | 2189 | 4606 | 5797 | 1937 |
| 2016* | 2057 | 4503 | 5528 | 1876 |
| 2017* | 2020 | 4832 | 5428 | 1809 |

* nur Deutsche

Tabelle 3: Verurteilte Täter

(Verurteiltenziffern, nur deutsche Verurteilte)

Bis 2007: Früheres Bundesgebiet und Ges.Berlin (Teil 1)

Ab 2008: Gesamtdeutschland

| Jahr | Insgesamt | Jugendliche | Heranwachsende | Erwachsene |
|-------------|------------------|--------------------|-----------------------|-------------------|
| 1980 | 1.352 | 1.913 | 3.294 | 1.168 |
| 1982 | 1.397 | 2.054 | 3.376 | 1.197 |
| 1984 | 1.366 | 1.804 | 3.037 | 1.211 |
| 1986 | 1.253 | 1.458 | 2.689 | 1.141 |
| 1988 | 1.210 | 1.390 | 2.600 | 1.113 |
| 1990 | 1.141 | 1.172 | 2.362 | 1.076 |
| 1991 | 1.110 | 1.071 | 2.372 | 1.052 |
| 1992 | 1.082 | 1.047 | 2.400 | 1.028 |
| 1993 | 1.070 | 1.055 | 2.489 | 1.016 |
| 1994 | 1.077 | 1.084 | 2.567 | 1.023 |
| 1995 | 1.070 | 1.167 | 2.581 | 1.010 |
| 1996 | 1.070 | 1.167 | 2.581 | 1.010 |
| 1997 | 1.102 | 1.355 | 2.869 | 1.024 |
| 1998 | 1.127 | 1.473 | 2.995 | 1.040 |

Tabelle 3: Verurteilte Täter (Teil 2) (Verurteiltenziffern, nur deutsche Verurteilte)

| Jahr | Insgesamt | Jugendliche | Heranwachsende | Erwachsene |
|-------------|------------------|--------------------|-----------------------|-------------------|
| 1999 | 1.087 | 1.508 | 2.982 | 992 |
| 2000 | 1.055 | 1.621 | 2.986 | 955 |
| 2001 | 1.046 | 1.557 | 3.021 | 938 |
| 2002 | 1.035 | 1.636 | 3.051 | 920 |
| 2003 | 1.055 | 1.589 | 3.077 | 943 |
| 2004 | 1.122 | 1.668 | 3.207 | 1.006 |
| 2005 | 1.125 | 1.662 | 3.120 | 1.012 |
| 2006 | 1.084 | 1.660 | 3.010 | 970 |
| 2007 | 1.089 | 1.634 | 2.882 | 980 |
| 2008 | 1.074 | 1.638 | 2.753 | 969 |
| 2009 | 1.036 | 1.682 | 2.729 | 928 |
| 2010 | 988 | 1.557 | 2.618 | 891 |
| 2011 | 969 | 1.446 | 2.564 | 880 |
| 2012 | 925 | 1.260 | 2.465 | 849 |
| 2013 | 885 | 1.095 | 2.280 | 822 |
| 2014 | 860 | 959 | 2.067 | 810 |
| 2015 | 823 | 859 | 1.837 | 784 |
| 2016 | 788 | 803 | 1.669 | 754 |

Tabelle 4: Anteile der Frauen an den polizeilich ermittelten Tatverdächtigen und an den Verurteilten 1970 - 2015 (in %) (Teil 1)

| Jahr | Anteil an den Tatverdächtigen | Anteil an den Verurteilten |
|-------------|--|---------------------------------------|
| 1970 | 12,7 | 13,1 |
| 1975 | 17,5 | 14,2 |
| 1980 | 19,3 | 15,2 |
| 1985 | 23,8 | 16,7 |
| 1990 | 23,5 | 16,4 |
| 1991 | 22,1 | 15,8 |
| 1992 | 22,0 | 15,6 |
| 1993 | 21,4 | 15,3 |
| 1994 | 21,6 | 15,8 |
| 1995 | 22,1 | 15,1 |
| 1996 | 24,1 | 15,4 |
| 1997 | 22,8 | 15,6 |
| 1998 | 22,8 | 16,9 |
| 1999 | 23,3 | 17,0 |
| 2000 | 23,2 | 17,0 |

Tabelle 4: Anteile der Frauen an den polizeilich ermittelten Tatverdächtigen und an den Verurteilten 1970 - 2015 (in %) (Teil 2)

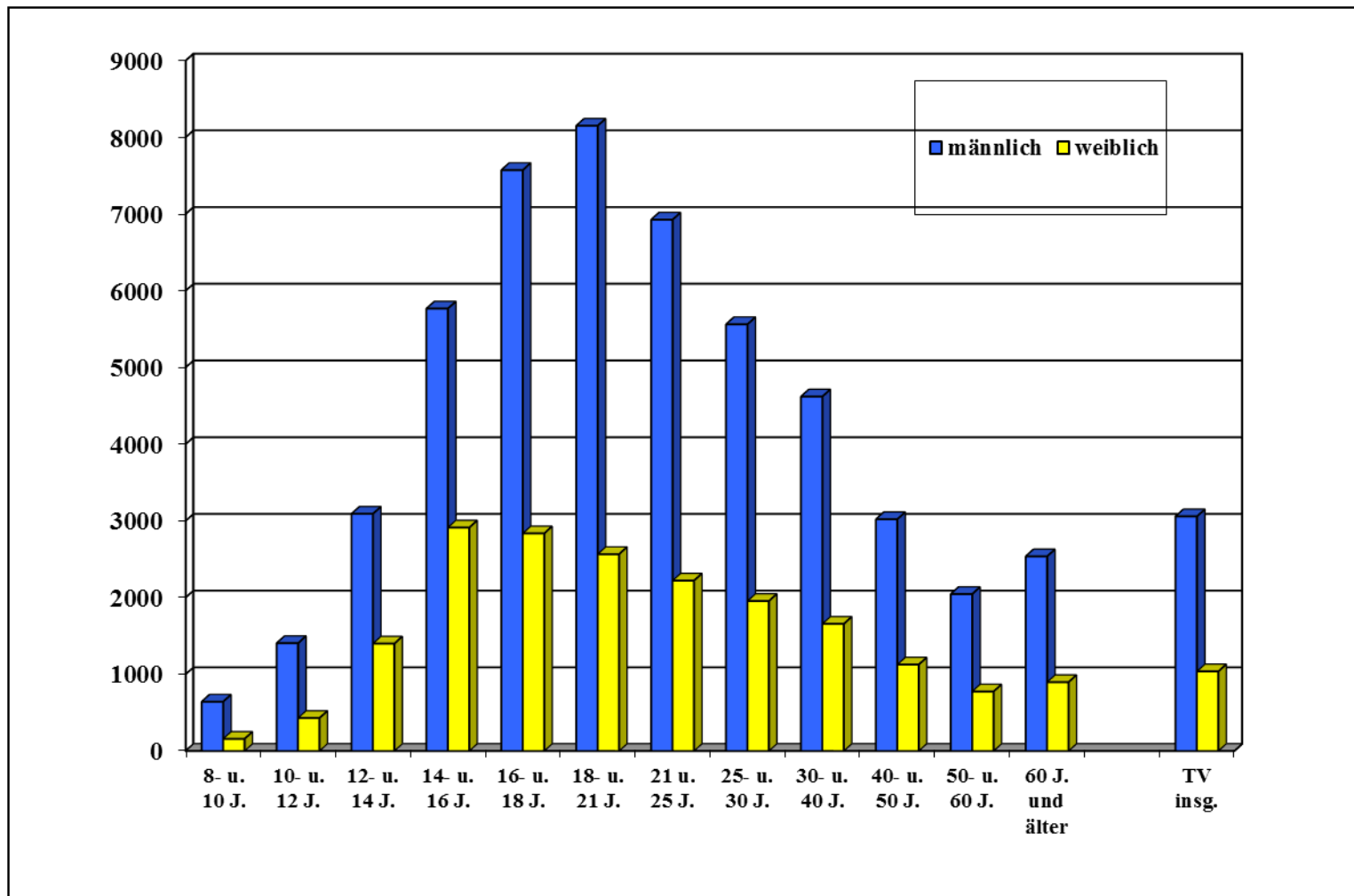
| Jahr | Anteil an den Tatverdächtigen | Anteil an den Verurteilten |
|-------------|--|---------------------------------------|
| 2001 | 23,2 | 16,9 |
| 2002 | 23,5 | 16,9 |
| 2003 | 23,6 | 17,4 |
| 2004 | 23,8 | 17,8 |
| 2005 | 23,7 | 18,0 |
| 2006 | 24,1 | 18,1 |
| 2007 | 24,2 | 18,3 |
| 2008 | 24,4 | 18,4 |
| 2009 | 24,5 | 18,5 |
| 2010 | 25,4 | 18,8 |
| 2011 | 25,5 | 19,1 |
| 2012 | 25,4 | 19,2 |
| 2013 | 25,7 | 19,3 |
| 2014 | 25,7 | 19,6 |
| 2015 | 24,8 | 19,8 |
| 2016 | 25,1 | 19,4 |

**Tabelle 5: Anteil der Frauen an einzelnen Deliktgruppen
im Jahr 2017 nach polizeilicher Registrierung**

| Delikt | Anteil der Frauen in % |
|---------------------|---------------------------|
| Straftaten insg. | 24,9 |
| Mord und Totschlag | 11,4 |
| Raubdelikte | 9,2 |
| Körperverletzung | 19,0 |
| Einfacher Diebstahl | 31,9 |
| Schwerer Diebstahl | 12,5 |
| Betrug | 30,4 |
| Rauschgiftdelikte | 12,5 |

Quelle: Bundeskriminalamt (Hrsg.), Polizeiliche Kriminalstatistik 2017

Schaubild 1: Tatverdächtigenbelastungszahlen deutscher Tatverdächtiger nach Alter und Geschlecht (2017)



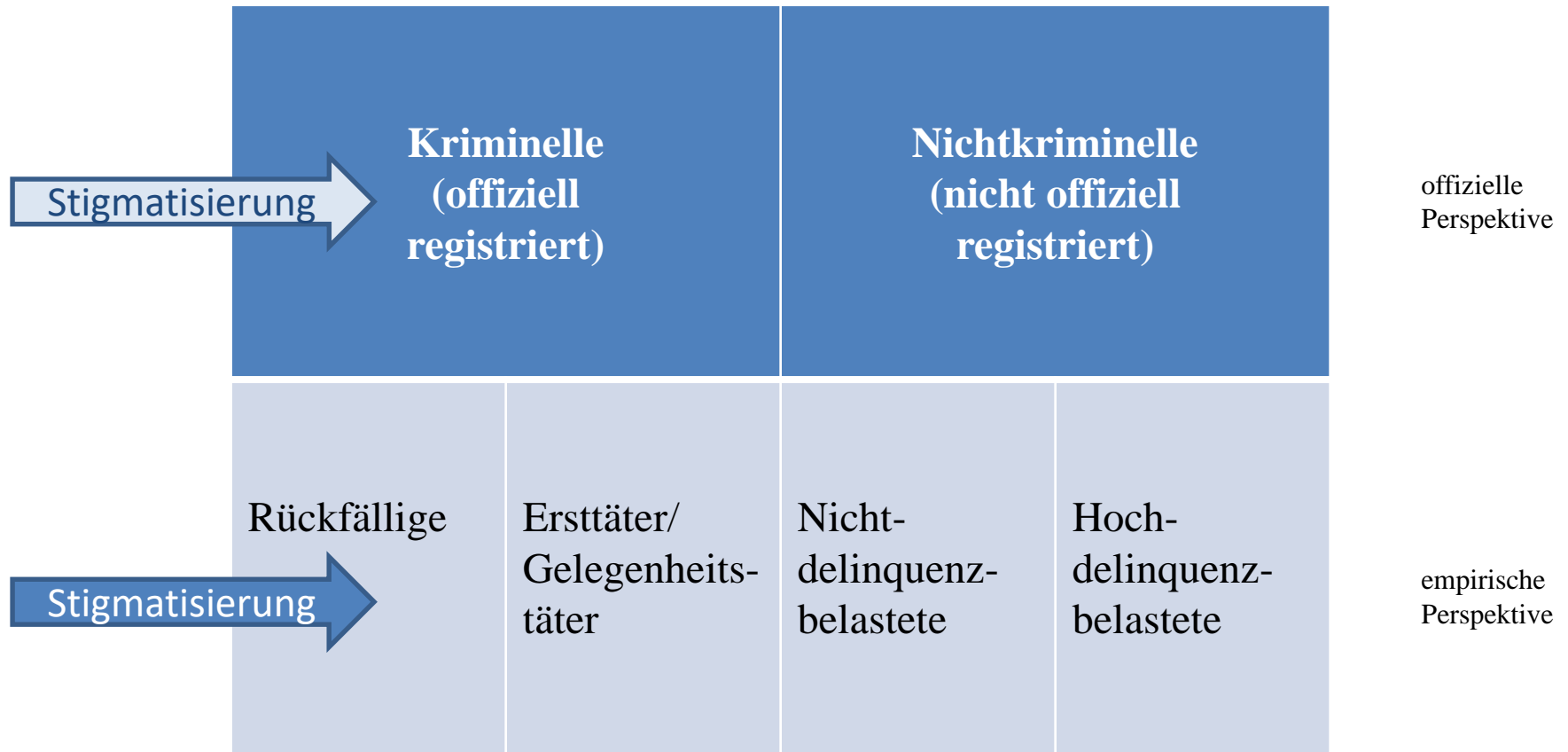
Quelle: Bundeskriminalamt, Polizeiliche Kriminalstatistik 2017

Nationalität

- Kriminalstatistiken
- ausländerspezifische Kriminalität
- Anzeigeverhalten
- demografische Zusammensetzung
- wirtschaftliche und kulturelle Situation

Persönlichkeitsmerkmale von registrierten Straftätern

Persönlichkeitsunterschiede zwischen Kriminellen und Nichtkriminellen (Extremgruppenvergleich)



Sozialdaten von registrierten Straftätern

- Herkunftsfamilie

Intergenerationenmobilität bei der Tübinger Jungtäter- Vergleichsuntersuchung

| in % | Gesamtgruppe | | Mittelschicht | | Obere U.-Schicht | | Untere U.-Schicht | |
|----------|--------------|-------|---------------|----------|------------------|-------|-------------------|----------|
| | H-Pbn | V-Pbn | H-Pbn | V-Pbn | H-Pbn | V-Pbn | H-Pbn | V-Pbn |
| Abstieg | 39,2 | 23,7 | 89,5 | 39,1 | 60,9 | 13,8 | entfällt | entfällt |
| gleich | 50,0 | 50,3 | 10,5 | 60,9 | 30,4 | 46,6 | 82,8 | 29,1 |
| Aufstieg | 10,8 | 26,0 | entfällt | entfällt | 8,7 | 39,7 | 17,2 | 71,9 |

Quelle: Göppinger, H.: Kriminologie. 5. Aufl. München 1997, S. 257

Sozialdaten von registrierten Straftätern

- Aufenthaltsbereich
- Leistungsbereich
- Freizeitbereich
- Kontakte und Bindungen

Vorgehen zur Erfassung des Täters in seinen sozialen Bezügen nach Göppinger

(Kriminologische Gegenwartsfragen 1976, S. 61)

I. Übersicht zum Lebenslauf (Daten, kurz: ca. ½ Seite)

II. Feststellungen aus den Akten und/oder aufgrund unmittelbarer Erhebungen

1. Familienbereich (der Elternfamilie)

1.1 Elterlicher Bereich

1.2 Geschwister

1.3 Sonstige Verwandte

1.4 Familienverhältnisse (seit Existenz des Pb); Familienleben, Sozialverhalten der Familie, sozioökonomische Verhältnisse

1.5 Krankheiten (vor allem: Nerven- und Geisteskrankheiten, Anfallsleiden, Unfälle, Verletzungen, Kriegsleiden, Selbstmord und Selbstmordversuche)

- 2. Eigener Bereich** (des Probanden)
 - 2.1 Krankheiten (vor allem: Nerven- und Geisteskrankheiten, Anfallsleiden, Kriegleiden, Unfälle, Verletzungen (Bewußtlosigkeit? – genau erfragen –), Selbstmord und Selbstmordversuche)
 - 2.2 Aufenthaltsbereich (bis zur Inhaftierung chronologisch aufzählen)
 - 2.3 Erziehung; Aufgaben- und Pflichtbereich
 - 2.4 Leistungsbereich (Schule, Ausbildung, evtl. Bundeswehr, Arbeitsverhältnisse, finanzielle Verhältnisse)
 - 2.5 Freizeitbereich (inner- oder außerhäusliche Freizeitgestaltung; Einschränkung, Ausweitung der Freizeit; Organisationsformen der Freizeit: systematisch, teilorganisiert, unorganisiert) – Tagesablauf
 - 2.6 Kontakte (einschl. Sexualkontakte) und Bindungen (auch bezüglich der Eltern und sonstiger Verwandter)

- 2.7 Eigene Familie (Eheschließung, Person des Ehepartners, Kinder, Ehe- und Familienleben. sozioökonomische Verhältnisse, Sozialverhalten der Familie, Trennung, Scheidung, Tod, Wiederverheiratung)
- 2.8 Alkohol, Nikotin, Drogen
- 2.9 Schwierigkeiten im Vorfeld (Auffälligkeiten, auch Erziehungsschwierigkeiten, Streunen und Weglaufen, Streitereien und Auseinandersetzungen, Suizidversuche, „Straftaten“ im strafunmündigen Alter; Maßnahmen, informelle und formelle)
- 2.10 Frühere Straftaten, Verurteilungen und Strafverbüßungen
- 3. **Letzte Tat** (Zeit vor der Tat; Straftat; Zeit unmittelbar nach der Tat)
- 4. **Verhalten in der Haftanstalt** (Unterkunft; Leistungs- und Freizeitbereich; Kontakte und Bindungen; Auffälligkeiten)
- 5. **Zukunftsüberlegungen** (kurzfristig, langfristig)

Kriminalitätsfördernde und kriminalitätshemmende Kriterien nach Göppinger (Kriminologie, 6. Aufl. München 2008, S. 287) (Teil 1)

K-Kriterien

Vernachlässigung des Arbeits- und Leistungsbereichs und sonstiger sozialer Pflichten

Fehlendes Verhältnis zu Geld und Eigentum

Unstrukturiertes Freizeitverhalten

Fehlende Lebensplanung

Inadäquat hohes Anspruchsniveau

D-Kriterien

Arbeitseinsatz und Befriedigung bei der Berufstätigkeit
Erfüllung sozialer Pflichten

Reales Verhältnis zu Geld und Eigentum

Produktive Freizeitgestaltung
Persönliches Engagement für personale und Sachinteressen

Lebensplanung und Zielstrebigkeit

Adäquates Anspruchsniveau

Kriminalitätsfördernde und kriminalitätshemmende Kriterien nach Göppinger (Kriminologie, 6. Aufl. München 2008, S. 287) (Teil 2)

K-Kriterien

Mangelnder Realitätsbezug

Geringe Belastbarkeit

Paradoxe Anpassungserwartung

Forderung nach Ungebundenheit

Unkontrollierter übermäßiger
Alkoholkonsum

D-Kriterien

Gute Realitätskontrolle

Hohe Belastbarkeit bei großer
Ausdauer

Anpassungsbereitschaft

Gebundenheit an eine geordnete
Häuslichkeit (und an ein
Familienleben)

Tragende menschliche Bindungen

Verantwortungsbereitschaft und
Eigenverantwortung

Dimensionen zur Erfassung des Täters in seinen sozialen Bezügen nach Göppinger (Kriminologie, 6. Aufl. München 2008, S. 299 ff.)

1. Stellung der Tat in Lebenslängsschnitt
 - 1.1 Die (kontinuierliche) Hinentwicklung zum Verbrechen
 - 1.1.1 Beginn der kriminellen Entwicklung in der (frühen) Jugend
 - 1.1.2 Beginn der kriminellen Entwicklung im Erwachsenenalter
 - 1.2 Kriminalität im Rahmen der Persönlichkeitsreifung
 - 1.3 Kriminalität bei sonstiger sozialer Unauffälligkeit
 - 1.4 Der kriminelle Übersprung
 - 1.5 Seelische Abnormitäten und Delinquenz
2. Kriminorelevante Konstellationen sowie sonstige Faktoren
 - 2.1 Kriminovalente Konstellation
 - (1) Vernachlässigung des Arbeits- und Leistungsbereiches sowie familiärer und sonstiger sozialer Pflichten, zusammen mit
 - (2) fehlendem Verhältnis zu Geld und Eigentum,
 - (3) unstrukturiertem Freizeitverhalten und
 - (4) fehlender Lebensplanung.

- 2.2 Kriminoresistente Konstellation
 - (1) Erfüllung sozialer Pflichten
zusammen mit
 - (2) adäquatem Anspruchsniveau,
 - (3) Gebundenheit an eine geordnete Häuslichkeit (und
Familieleben)
sowie
 - (4) realem Verhältnis zu Geld und Eigentum.
- 2.3 Sonstige Fakten
- 3. Relevanzbezüge und Wertvorstellungen
 - 3.1 Relevanzbezüge
 - 3.2 Wertvorstellungen und Wertgefüge

Rückfallkriminalität

Delinquente Gruppen

Begriff der Organisierten Kriminalität nach den gemeinsamen Richtlinien der Justizminister/-senatoren der Länder über die Zusammenarbeit von Staatsanwaltschaft und Polizei bei der Verfolgung der Organisierten Kriminalität

Organisierte Kriminalität ist die von Gewinn- oder Machtstreben bestimmte planmäßige Begehung von Straftaten, die einzeln oder in ihrer Gesamtheit von erheblicher Bedeutung sind, wenn mehr als zwei Beteiligte auf längere oder unbestimmte Dauer arbeitsteilig

- a) unter Verwendung gewerblicher oder geschäftsähnlicher Strukturen,
- b) unter Anwendung von Gewalt oder anderer zur Einschüchterung geeigneter Mittel oder
- c) unter Einflussnahme auf Politik, Medien, öffentliche Verwaltung, Justiz oder Wirtschaft

zusammenwirken.

Der Begriff umfasst nicht Straftaten des Terrorismus.

Kriminalprognose

Begriff

- Täter-Individualprognose
- Opferprognose
- Kriminalitätsprognose
- Kriminalpolitische Prognose

Anwendungsbereich

- Materielles Strafrecht
- Strafprozessrecht
- Strafvollzug

Prognosearten

- Urteilsprognose
- Behandlungsprognose
- Entlassungsprognose

Problematik der Kriminalprognose

- Bloßer Wahrscheinlichkeitsgehalt
- Menschenwürde
- Willensfreiheit
- Self-Fulfilling Prophecy

Vorlesung Kriminologie
Materialien zu § 7 (Kriminalprognose)

Prognosetafel von Schiedt (Ein Beitrag zum Problem der Rückfallprognose, München 1936, erwachsene Strafgefangene)

Prognosefaktoren:

1. Erbliche Belastung
2. Erhebliche Kriminalität in der Aszendenz
3. Schlechte Erziehungsverhältnisse
4. Schlechter Schulerfolg
5. Nichtbeendigung einer angefangenen Lehre
6. Unregelmäßige Arbeit
7. Beginn der Kriminalität vor dem 18. Lebensjahr
8. Mehr als vier Vorstrafen
9. Besonders rasche Rückfälligkeit
10. Interlokale Kriminalität
11. Psychopathie
12. Trunksucht
13. Schlechtes allgemeines Verhalten in der Strafanstalt
14. Entlassung aus der Anstalt vor dem 36. Lebensjahr
15. Schlechte soziale und Familienverhältnisse nach der Entlassung

Prognosetafel

| Gruppe | Zahl der ungünstigen Anzeichen | Zahl der Personen in jeder Gruppe | Prozente der | |
|--------|--------------------------------|-----------------------------------|--------------|--------------------|
| | | | Rückfälligen | Nicht-rückfälligen |
| I | 0 | 30 | 3 | 97 |
| II | 1 – 3 | 101 | 15 | 85 |
| III | 4 – 6 | 170 | 41 | 59 |
| IV | 7 – 9 | 118 | 69 | 31 |
| V | 10 – 11 | 50 | 94 | 6 |
| VI | 12 – 15 | 31 | 100 | 0 |

Prognosetafel von Meyer (MschKrim 1965, S. 243 f., Jugendstrafe von unbestimmter Dauer)

Prognosefaktoren

1. Kriminalität bei mindestens einem Elternteil
2. Chronische Trunksucht bei mindestens einem Elternteil
3. a) Scheidungskind im Haushalt der Mutter, sofern diese nicht wieder geheiratet hat
b) Scheidungskind im Haushalt des Vaters, sofern dieser nicht wieder geheiratet hat
c) Mutterweise im Haushalt des Vaters, sofern dieser wieder geheiratet hat
4. a) während der Schulzeit (sofern nicht Hilfsschüler) mindestens zweimal sitzen geblieben
b) Schulschwänzer (sofern nicht Hilfsschüler)
5. Im Durchschnitt mindestens alle vier Monate Arbeitsstellenwechsel
6. Aufenthalt im Erziehungsheim (insgesamt länger als sechs Monate)
7. Ausreißer aus Erziehung
8. Beginn der Kriminalität vor Vollendung des 15. Lebensjahres
9. Mindestens fünf Straftaten durchschnittlich jährlich seit Strafmündigkeit

10. Mindestens zwei (wenigstens teilweise) verbüßte Freiheitsstrafen
11. Mindestens zweimal Jugendarrest (wenigstens teilweise) verbüßt
12. Rückfall innerhalb der ersten drei Monate nach (evtl. teilweiser) Verbüßung der letzten Vorstrafe
13. Alle oder mindestens 60 % der seit Strafmündigkeit verübten Straftaten sind ohne Tatgenossen begangen
14. Jeder der Tatgenossen, die an den seit Strafmündigkeit des Probanden begangenen Delikten beteiligt waren, hat durchschnittlich mindestens bei fünf dieser Straftaten mitgewirkt
15. Betrug vor Vollendung des 21. Lebensjahres
16. Gewerbsmäßige Unzucht vor Vollendung des 21. Lebensjahres
17. Widerstandsleistungen gegen die Staatsgewalt vor Vollendung des 21. Lebensjahres
18. Betteln oder Landstreicherei vor Vollendung des 21. Lebensjahres
- U 19. Interlokale Kriminalität (in mindestens zwei verschiedenen AG-Bezirken)
- E 20. Mindestens fünf Hausstrafen während Verbüßung der zur Zeit vollstreckten Strafe
21. Ausreißer aus der Jugendstrafanstalt während Verbüßung der zur Zeit vollstreckten Strafe

Prognosetafel

| Rückfallgruppe | Zahl der Schlechtpunkte | Gesamtzahl der Fälle | davon rückfällig | Rückfällige % |
|----------------|-------------------------|----------------------|------------------|---------------|
| | Urteilsprognose | | | |
| I | 0 – 2 | 60 | 13 | 22 |
| II | 3 – 6 | 86 | 50 | 58 |
| III | 7 u. mehr | 26 | 26 | 100 |
| | Entlassungsprognose | | | |
| I | 0 – 2 | 56 | 11 | 20 |
| II | 3 – 6 | 86 | 48 | 56 |
| III | 7. u. mehr | 30 | 30 | 100 |

Prognosetafel von Mannheim/Wilkins (Prediction Methods in Relation to Borstel Training, London 1955, junge Straftäter zwischen 16 und 23 Jahren)

Prognosefaktoren

| Faktoren | Punktwert |
|--|-----------|
| Offenkundige Trunksucht des Probanden | 24 |
| Eine Vorstrafe: Geldstrafe oder –buße | 9 |
| Eine Vorstrafe: Gefängnisstrafe | 8 |
| Eine Vorstrafe: zur Bewährung ausgesetzt | 4 |
| Pb lebt nicht mehr mit Eltern zusammen | 7,5 |
| Elternhaus in einem Industriegebiet | 8 |
| Längste Zeit an einer Arbeitsstelle | |
| a) unter 1 Monat | 11,7 |
| b) 4 Wochen – 6 Wochen | 10,4 |
| c) 6 Wochen – 8 Wochen | 9,1 |
| d) 2 Monate – 3 Monate | 7,8 |
| e) 3 Monate – 4 Monate | 6,5 |
| f) 4 Monate – 6 Monate | 5,2 |
| g) 6 Monate – 9 Monate | 3,9 |
| h) 9 Monate – 12 Monate | 2,6 |
| i) 1 Jahr – 18 Monate | 1,3 |
| j) über 18 Monate | 0 |

Prognosetafel

| Gruppe | kein Rückfall | Rückfall | % rückfällig |
|---------------|---------------|----------|--------------|
| 0 – 9,9 | 47 | 7 | 13 |
| 10,0 – 14,9 | 48 | 24 | 33 |
| 15,0 – 23,9 | 96 | 65 | 40 |
| 24,0 – 39,9 | 28 | 54 | 66 |
| 40,0 und mehr | 2 | 14 | 87 |

Prognosetafel von Frey (Der frühkriminelle Rückfallverbrecher, Basel 1951, für Jugendliche und Jungtäter)

Prognosefaktoren

| Faktoren | BPW | Multipl. | Rel. PW |
|--|-----|-------------|---------|
| 1.Erbliche Belastung | 35 | BPW x 0 – 5 | 0 – 175 |
| 2.Persönlichkeitstypus | 50 | | 0 – 250 |
| 3.Milieu im Elternhaus | 15 | | 0 – 75 |
| 4.Freizeitmilieu | 5 | | 0 – 25 |
| 5.Erziehungsschwierigkeiten | 30 | | 0 – 150 |
| 6.Einstellung zur Tat | 10 | | 0 – 50 |
| 7.Frühkriminalität | 35 | | 0 – 175 |
| 8.Art der Delikte | 20 | | 0 – 100 |
| 1.Verhalten während der Unterbringung | 35 | | 0 – 175 |
| 2. Verhalten während der Bewährungsperiode | 65 | | 0 – 325 |

Prognosetafel

| Kat. | Vor- prognose | Nach- prognose | End- prognose | Grad der Rückfallwahrscheinlichkeit |
|------|------------------|-------------------|------------------|---|
| I | 0 - 350 | 0 - 75 | 0 - 425 | Spätere Rückfälle auch unter ungünstigen Umweltverhältnissen unwahrscheinlich |
| II | 300 - 575 | 50 - 150 | 350 - 725 | Vereinzelte Rückfälle unter ungünstigen Umweltverhältnissen nicht ausgeschlossen |
| III | 475-675 | 125 - 300 | 600 - 975 | Gelegentliche Rückfälle wahrscheinlich, Entwicklung zum Rückfallverbrecher unwahrscheinlich (Typus des Gelegenheitsverbrechers) |
| IV | 600 - 850 | 250 - 450 | 850 - 1300 | Rückfälle auch unter günstigen Umweltverhältnissen mit Sicherheit zu erwarten, Möglichkeit der späteren Entwicklung zum Gewohnheitsverbrecher (Typus des Rückfallverbrechers) |
| V | 800 - 1000 | 400 - 500 | 1200 - 1500 | Rückfälle mit Sicherheit zu erwarten, spätere Entwicklung zum Gewohnheitsverbrecher äußerst wahrscheinlich (Typus des unverbesserlichen Gewohnheitsverbrechers) |

Frühprognosestafel der Gluecks (Unraveling Juvenile Delinquency, 3. Aufl.
Cambridge/Mass., S. 261 f.)

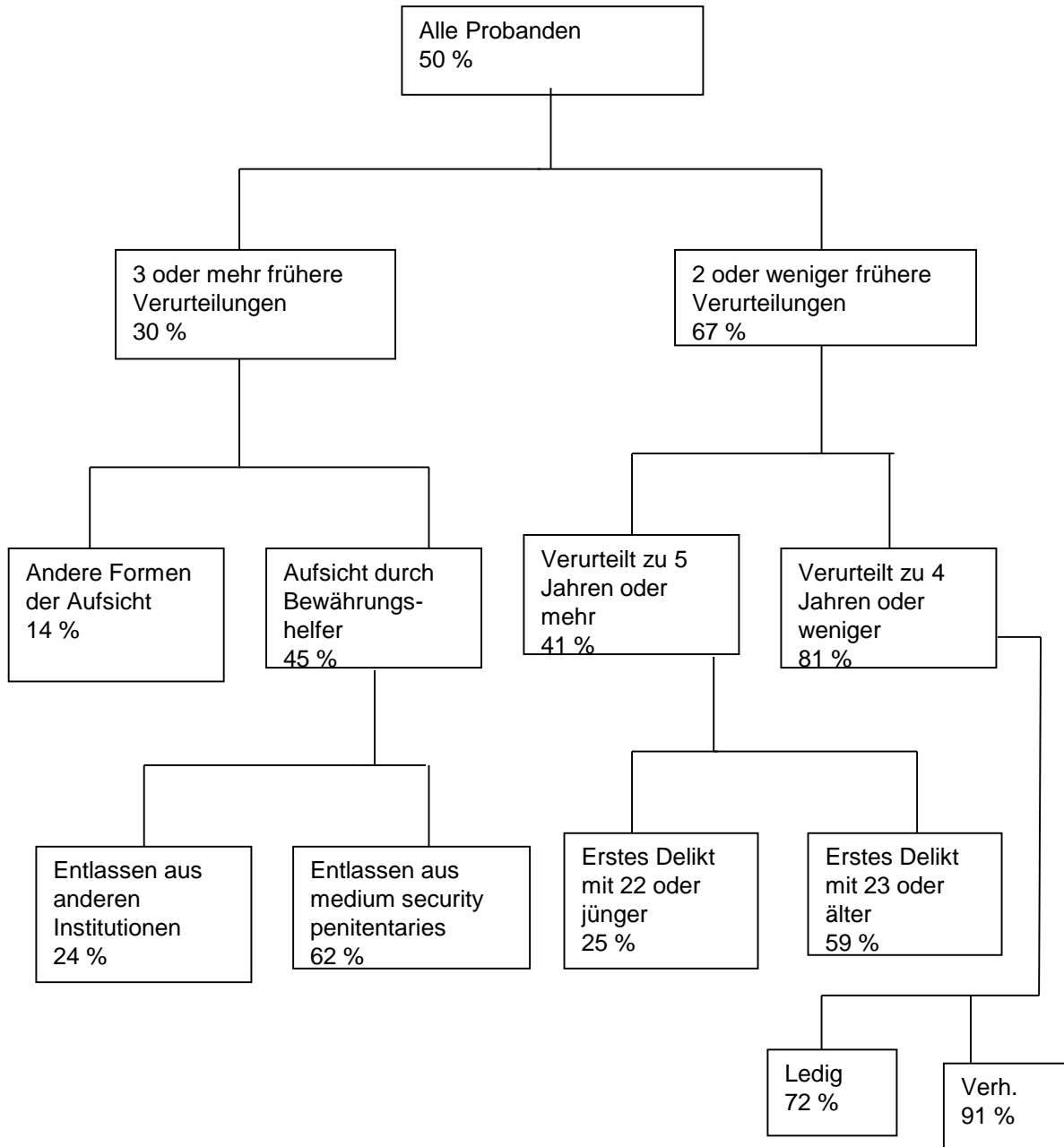
Prognosefaktoren

| Faktoren | Vorliegen bei | |
|--------------------------------------|--------------------|------------------|
| | Kriminellen (= PW) | Nichtkriminellen |
| Erziehung des Jungen durch den Vater | 72,5 | 27,5 |
| überstreng oder wechselhaft | 59,8 | 40,2 |
| zu weich | 9,1 | 90,7 |
| streng, aber liebevoll | | |
| Aufsicht der Mutter über den Jungen | 83,2 | 16,8 |
| unzureichend | 57,5 | 42,5 |
| ausreichend | 9,9 | 90,1 |
| gut | | |
| Zuneigung des Vaters zu dem Jungen | 75,9 | 24,1 |
| gleichgültig oder feindlich | 33,8 | 66,2 |
| warm (auch overprotective) | | |
| Zuneigung der Mutter zu dem Jungen | 86,2 | 13,8 |
| gleichgültig oder feindlich | 43,1 | 56,9 |
| warm (auch overprotective) | | |
| Zusammenhalt in der Familie | 96,6 | 3,1 |
| nicht vorhanden | 61,3 | 38,7 |
| gering | 20,6 | 79,4 |
| vorhanden | | |

Prognosetafel

| Punktwert | Kriminelle % | Nichtkriminelle % | Gesamtzahl |
|--------------|--------------|-------------------|------------|
| unter 200 | 8,2 | 91,8 | 293 |
| 200 – 250 | 37,0 | 63,0 | 108 |
| 250 – 300 | 63,5 | 36,5 | 192 |
| 300 und mehr | 89,2 | 10,8 | 297 |

Strukturprognosetafel nach Grygier (British Journal of Criminology 1966, S. 269)



HCR-20

Statische Variablen (Anamnese)

H1 Frühere Gewaltanwendung

H2 Alter bei 1. Gewalttat

Haina: H2a Geringes Alter bei Erstdelinquenz

H3 Stabilität von Partnerbeziehungen

H4 Stabilität in Arbeitsverhältnissen

H5 Alkohol-/Drogenmissbrauch

H6 Psychische Störung

H7 Psychopathy (PCL-R Wert)

H8 Frühe Anpassungsstörungen

Haina: H8a Inadäquater Erziehungsstil

Haina: H8b Fehlverhalten in Kindheit und Jugend

H9 Persönlichkeitsstörung

H10 Frühere Verstöße gegen Bewährungsauflagen

Klinische Variablen (Befund)

C1 Mangel an Einsicht

C2 Negative Einstellungen

C3 Aktive Symptome

C4 Impulsivität

C5 Fehlender Behandlungserfolg

Risikovariablen (Zukunft)

R1 Fehlen realisierbarer Pläne

R2 Destabilisierende Einflüsse

R3 Mangel an Unterstützung

R4 Fehlende Compliance

R5 Stressoren

Violence Risk Appraisal Guide

Prognosefaktoren

1. PCL-Gesamtwert
2. Probleme des Probanden in der Grundschule
3. Das Alter des Probanden zum Zeitpunkt des Indexdelikts
4. Die Erfüllung der DSM-III-Kriterien für eine Persönlichkeitsstörung
5. Wuchs der Proband mit beiden biologischen Elternteilen auf?
6. Liegt ein vorausgegangenes Bewährungsversagen vor?
7. Der Punktwert für die kriminelle Vorgeschichte nach dem Cornier-Lang-Bewertungssystem
8. War er jemals verheiratet?
9. Die Erfüllung der DSMS-III-Kriterien für Schizophrenie
10. Der Verletzungsgrad des Opfers/der Opfer
11. Die Alkoholanamnese des Probanden
12. Das Geschlecht der Opfer

Alter, Schizophrenie, weibliches Opfer und der Verletzungsgrad des Opfers korrelieren negativ mit dem Rückfallrisiko, alle anderen Variablen korrelieren positiv.

Prognosetafel

| VRAG Kategorie | VRAG Punktwert | 7 Jahre | 10 Jahre |
|-----------------------|-----------------------|----------------|-----------------|
| 1 | ≤ -22 | 0 | 0.08 |
| 2 | -21 bis -15 | 0.08 | 0.10 |
| 3 | -14 bis -8 | 0.12 | 0.24 |
| 4 | -7 bis -1 | 0.17 | 0.31 |
| 5 | 0 bis +6 | 0.35 | 0.48 |
| 6 | +7 bis +13 | 0.44 | 0.58 |
| 7 | +14 bis +20 | 0.55 | 0.64 |
| 8 | +21 bis +27 | 0.76 | 0.82 |
| 9 | $\geq +28$ | 1.00 | 1.00 |

Quelle: Nedopil, Prognosen in der Forensischen Psychiatrie, Lengerich 2005, S. 108

SVR-20

- A. Psychosoziale Anpassung
 - 1. Sexuelle Deviation
 - 2. Opfer von Kindesmissbrauch
 - 3. Psychopathy
 - 4. schwere seelische Störung
 - 5. Substanzproblematik
 - 6. suizidale/homizide Gedanken
 - 7. Beziehungsprobleme
 - 8. Beschäftigungsprobleme
 - 9. nicht-sexuelle gewalttätige Vordelinquenz
 - 10. gewaltfreie Vordelikte
 - 11. früheres Bewährungsversagen
- B. Sexualdelinquenz
 - 12. hohe Deliktfrequenz
 - 13. multiple Formen der Sexualdelinquenz
 - 14. psychische Verletzung der Opfer
 - 15. Waffengebrauch/Todesdrohung gegen Opfer
 - 16. Zunahme der Deliktfrequenz oder –schwere
 - 17. extremes Bagatellisieren oder Leugnen
 - 18. deliktfördernde Absichten
- C. Zukunftspläne
 - 19. Fehlen realistischer Pläne
 - 20. Ablehnung weiterer Interventionen

Die wichtigsten Merkmalsbereiche nach den statistischen Prognosetafeln

1. Familienverhältnisse (Elternfamilie; insbesondere Kriminalität und soziale Auffälligkeit, broken-home-situation, Wohngegend)
2. Erziehungsverhalten (fehlende Zuneigung, Konsequenz, Strenge, Aufsicht)
3. Erziehungspersonen (Wechsel, Trennung)
4. Erziehungsschwierigkeiten
5. Erziehungsheim, Ausreißer
6. Schulische Störungen (Schwänzen, Sitzenbleiben, Abbruch)
7. Ausbildungsabbruch
8. Arbeitsstellen (hohe Zahl und kurze Dauer)
9. Übermäßiger Alkohol- und/oder Drogenkonsum
10. Delinquenz
 - Zahl der Vorstrafen
 - Art und Schwere registrierter Delinquenz
 - kurze Rückfallintervalle
 - früher Beginn der registrierten Kriminalität

Kriterien für die klinische Prognose nach Rasch/Konrad (Forensische Psychiatrie, 3. Aufl. 2004, S. 396)

| Dimension | Anhaltspunkte | |
|---|---|---|
| | für eher <i>ungünstige</i> Prognose | für eher <i>günstige</i> Prognose |
| Bekannte Kriminalität, Auslösetat bzw. -taten | <ul style="list-style-type: none"> – Kriminalität ist auf grundlegende Persönlichkeitsmerkmale zurückzuführen oder auf eine psychopathologische Entwicklung oder auf eine chronische psychotische Erkrankung. – Sie entspricht einem eingeschliffenen Verhaltensmuster. – Der zur Tatzeit wirksame Einfluss von Alkohol oder Drogen beruht auf einer süchtigen Bindung. | <ul style="list-style-type: none"> – Kriminalität ist Resultat lebens-phasischer Bedingungen oder eines schicksalhaften Konflikts oder einer aktuellen Situation oder einer flüchtigen psychotischen Episode. – Es bestand eine hochspezifische Täter-Opfer-Beziehung.. – Die strafbaren Handlungen entstanden aus der Gruppendynamik der Mittäterschaft. |
| Zwischenanamnese, Verlauf während eines Freiheitsentzuges | <ul style="list-style-type: none"> – Weitere ähnliche Straftaten oder Versuche. – Keine Einsicht in eigene Probleme, Tendenz zur Bagatellisierung. – Unmöglichkeit, sich der speziellen Problematik zu nähern. – Verweigerung therapeutischer Angebote (soweit Therapie indiziert ist). – Mehrfache Therapieabbrüche. – Impulsive Handlungen. – Bei Verlaufskontrolle in den psychologischen Tests keine positive Entwicklung. | <ul style="list-style-type: none"> – Keine weiteren ähnlichen Straftaten. – Fehlen strafbarer Handlungen während längerer Zeit der Entweichung aus der Haft oder der Unterbringung. – Komplikationslose Beurlaubungen aus dem Freiheitsentzug. – Aufgeschlossenheit gegenüber Therapie. – Bindung an einen Therapeuten oder eine entsprechende Bezugsperson (z. B. Bewährungshelfer). – Impulskontrolle. – Bei Verlaufskontrollen zeigen psychologische Tests eine konstante Entwicklung in Richtung von Normalisierung. |

| | | |
|--|---|---|
| <p>Persönlichkeits- querschnitt, aktueller Krankheitszustand</p> | <ul style="list-style-type: none"> – Befunde, die auf hohe psychische Abnormalität hinweisen, insbesondere auf hohe Störbarkeit, geringe Frustrationstoleranz, Depressivität, geringes Selbstwertgefühl, Impulsivität, Augenblicksverhaftung. – Produktiv-psychotische Symptomatik mit Bezug zum Tatthema. – Hohes Suchtpotential, sofern kriminelles Verhalten auf Sucht zurückzuführen war. Konversionssymptomatik (psychosomatische Beschwerden). | <ul style="list-style-type: none"> – Keine Verhaltensauffälligkeiten oder Testbefunde, die auf psychische Abweichungen hinweisen, die zu dem spezifischen kriminellen Verhalten disponieren. – Gute Remission einer zur Tatzeit vorhandenen psychotischen Symptomatik. – Keine Hinweise auf Inhalte, die bei den strafbaren Handlungen von Bedeutung waren. – Guter körperlicher Allgemeinzustand. – Empathie. – Gute soziale/Problemlösekompetenzen. |
| <p>Perspektiven, Außenorientierung</p> | <ul style="list-style-type: none"> – Fehlen realistischer Zukunftspläne, überhöhte Erwartungen. – Problematische Wohnverhältnisse. – Keine Aussicht auf Arbeit. – Fehlende oder instabile soziale Beziehungen, insbesondere zum Partner. – Rückkehr in pathogene Familienverhältnisse. | <ul style="list-style-type: none"> – Gute soziale Kontakte (Partner, Verwandte, Freunde, Freundschaften). – Wohnung. – Arbeitsstelle. – Fortsetzung der Therapie, Bindung an einen Therapeuten. – Frühzeitiger Kontakt mit dem Bewährungshelfer. |

Liste der Risikofaktoren nach Nedopil (Prognosen in der Forensische Psychiatrie, Lengerich 2005, S. 126)

- A. Das Ausgangsdelikt
 - 1. Statistische Rückfallwahrscheinlichkeit
 - 2. Bedeutung situativer Faktoren für das Delikt
 - 3. Einfluss einer vorübergehenden Krankheit
 - 4. Zusammenhang mit einer Persönlichkeitsstörung
 - 5. Erkennbarkeit kriminogener oder sexuell devianter Motivation

- B. Anamnestische Daten
 - 1. (H1) Frühere Gewaltanwendung
 - 2. (H2) Alter bei 1. Gewalttat
 - 3. (H3) Stabilität von Partnerbeziehungen
 - 4. (H4) Stabilität in Arbeitsverhältnissen
 - 5. (H5) Alkohol-/Drogenmissbrauch
 - 6. (H6) Psychische Störung
 - 7. (H8) Frühe Anpassungsstörungen
 - 8. (H9) Persönlichkeitsstörung
 - 9. (H10) Frühere Verstöße gegen Bewährungsauflagen

- C. Postdeliktische Persönlichkeitsentwicklung (Klinische Variablen)
1. Krankheitseinsicht und Therapiemotivation
 2. Selbstkritischer Umgang mit bisheriger Delinquenz
 3. Besserung psychopathologischer Auffälligkeiten
 4. (C2) Pro-/antisoziale Lebenseinstellung
 5. (C4) Emotionale Stabilität
 6. Entwicklung von Coping-Mechanismen
 7. Widerstand gegen Folgeschäden durch Institutionalisierung
- D. Der soziale Empfangsraum (Risikovariablen)
1. Arbeit
 2. Unterkunft
 3. Soziale Beziehungen mit Kontrollfunktion
 4. Offizielle Kontrollmöglichkeiten
 5. Verfügbarkeit von Opfern
 6. (R2) Zugangsmöglichkeit zu Risiken
 7. (R4) Compliance
 8. (R5) Stressoren

PCL-R Wert

(Die Items der HCR-20 von Webster und Eaves (1995) wurden, sofern diese besser operationalisiert und klarer waren, direkt übernommen. Diese Merkmale sind durch Klammern und eine zweiter Zuordnungsbezeichnung gekennzeichnet.)

Schlussfolgerungen aus dem Stand der Prognoseforschung

Viktimologie

Gegenstand und Bedeutung

Einzelne Problembereiche

- Merkmale des Verbrechensopfers und Täter-Opfer-Beziehungen
 - Opferbegriff
 - Einteilung der Opfer
 - Opfermerkmale
 - Täter-Opfer-Beziehungen

Das Verbrechenopfer als Anzeigerstatter und im Strafverfahren

- Anzeigeerstattung
- Beschwerdemacht des Opfer

Der Opferschutz

- Primäre, sekundäre und tertiäre Viktimisierung
- Aufgaben und Möglichkeiten des Opferschutzes

Die Position des Opfers in der Strafrechtspflege

Grundlagen der Verbrechenskontrolle

Soziale Kontrolle

- Aktive soziale Kontrolle
- Reaktive soziale Kontrolle
- Ausgestaltung der sozialen Kontrolle

Strafrechtliche Sozialkontrolle

- Informelle Kontrolle
- Formelle Verbrechenskontrolle
 - Prävention
 - Repression

Kriminalprävention

Begriff und Bedeutung

Wirkungsebenen der Prävention

- Primäre Prävention
- Sekundäre Prävention
- Tertiäre Prävention

Kriminalprävention in der Praxis

- Situative/technische Prävention
- Präventionsmaßnahmen bei Kindern und Jugendlichen
- Kommunale Kriminalprävention

Die Straftheorien unter rechtlichen und kriminologischen Aspekten

- Der Begriff der Straftheorie
- Die einzelnen Straftheorien

Vorlesung Kriminologie

Die Straftheorien (Teil 1)

Die absolute Straftheorie: Strafe = Vergeltung

Die relativen Straftheorien: Strafe = Verhinderung künftiger Straftaten

- Die spezialpräventive Straftheorie = Verhinderung künftiger Straftaten des Täters
 - Negative Spezialprävention = Individualabschreckung und Sicherung des Täters
 - Positive Spezialprävention = Besserung des Täters

Vorlesung Kriminologie Die Straftheorien (Teil 2)

- Die generalpräventive Straftheorie = Verhinderung künftiger Straftaten der Bevölkerung
 - Negative Generalprävention = Abschreckung der Bevölkerung
 - Positive Generalprävention = Festigung der Rechtstreue der Bevölkerung

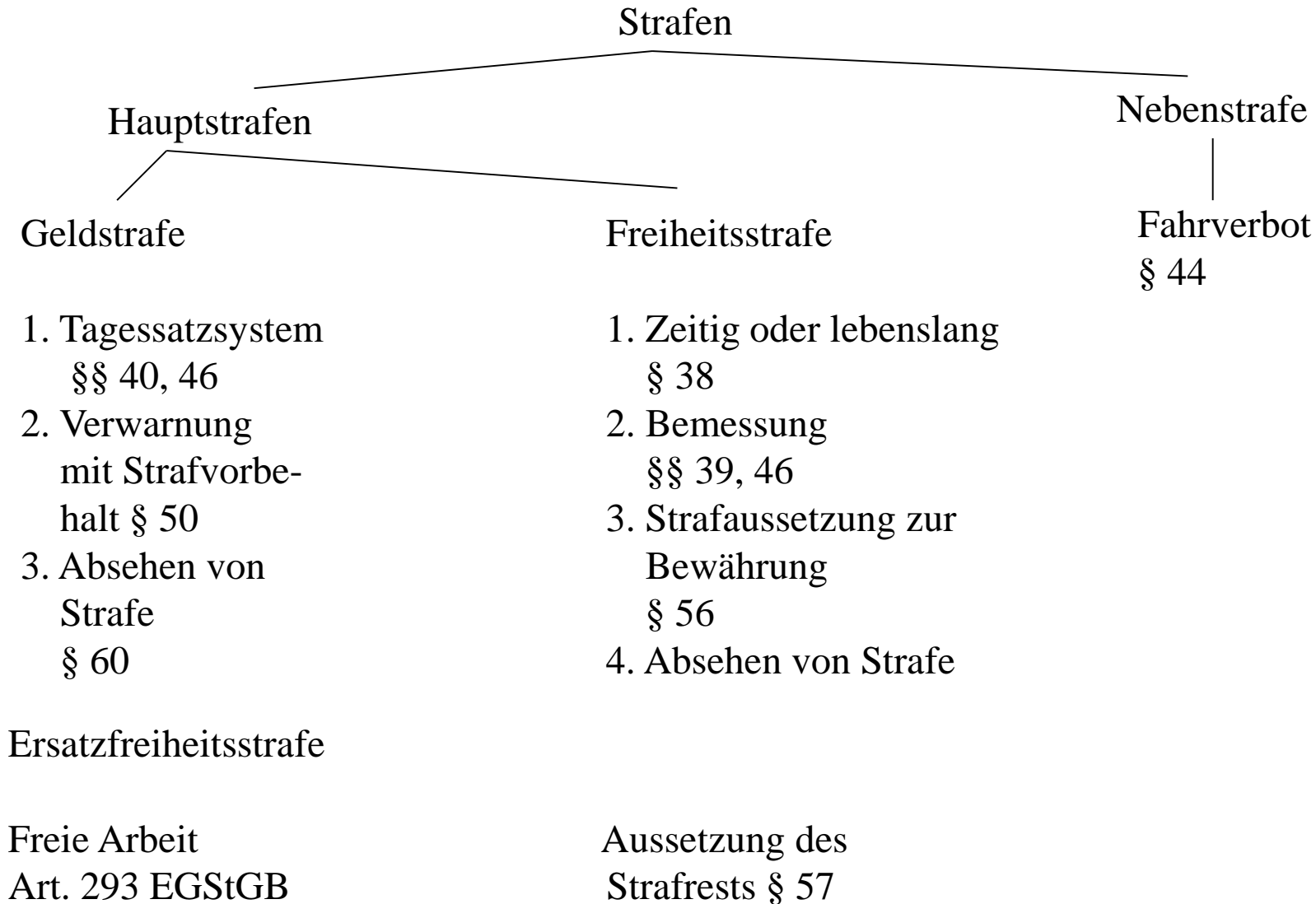
Die Vereinigungstheorien

- Die vergeltende Vereinigungstheorie: Vergeltung und Verhinderung künftiger Straftaten
- Die präventive Vereinigungstheorie: Verhinderung künftiger Straftaten durch schuldangemessene Strafe

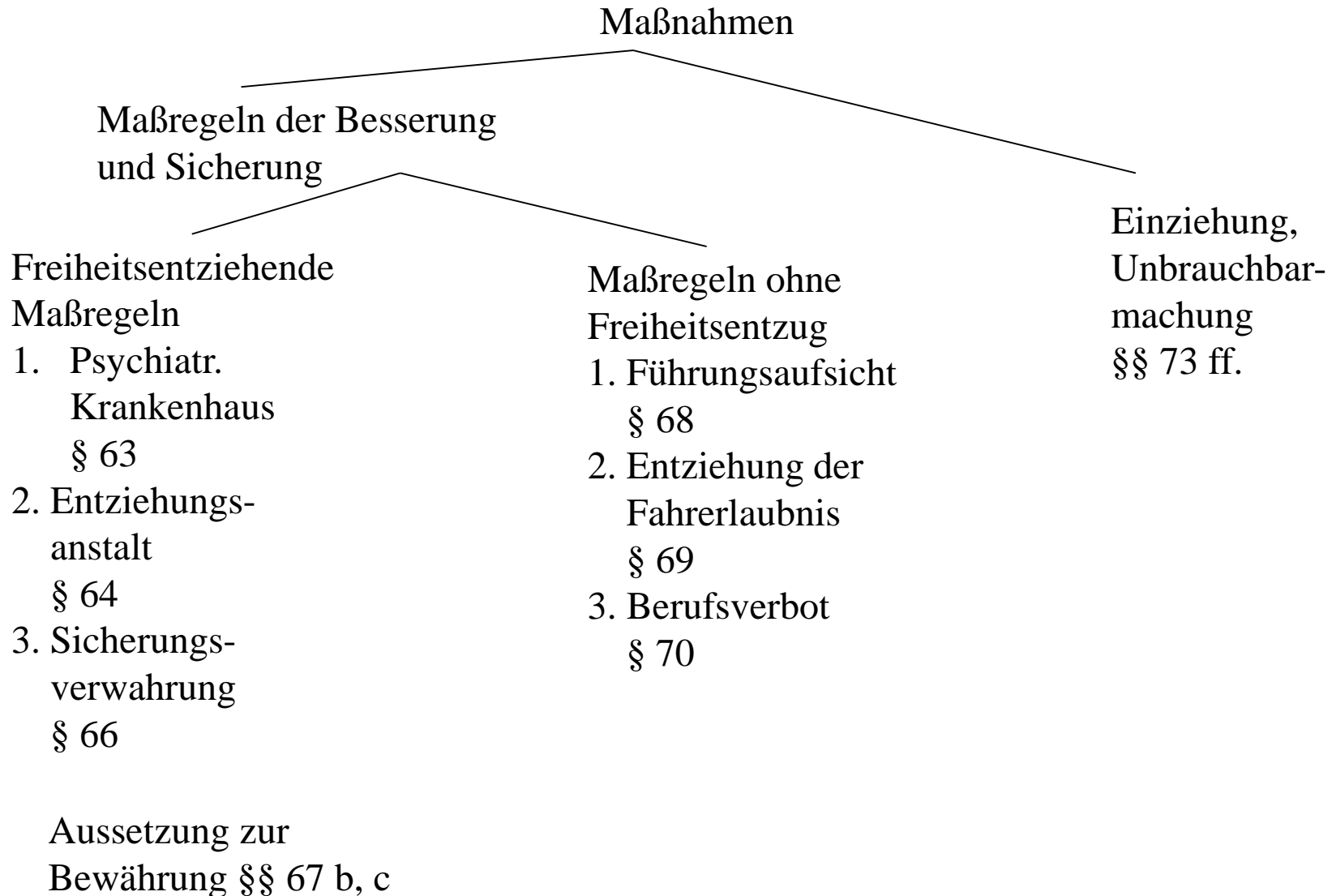
Der Ablauf der Strafverfolgung

Vorlesung Kriminologie

Strafrechtliche Rechtsfolgen nach dem StGB



Vorlesung Kriminologie Strafrechtliche Rechtsfolgen nach dem StGB



Die Zweispurigkeit des Strafrechts

Professor Dr. Dieter Dölling

Vorlesung Kriminologie

Die Prüfung der Schuldunfähigkeit und der verminderten Schuldfähigkeit gemäß §§ 20, 21 StGB

Biologisch-psychologische Ebene

Eingangsmerkmal

Krankhafte seelische Störung

Tiefgreifende

Bewusstseinsstörung

Schwachsinn

Schwere andere seelische

Abartigkeit

Diagnose

Organische psychische Störungen

Schizophrenien

Affektive Störungen

Erschöpfung, Übermüdung,

Schlaftrunkenheit

Hochgradiger Affekt

Intelligenzminderung

Persönlichkeitsstörungen

Neurosen

Triebstörungen

Psychologisch-normative Ebene

Fehlende oder erheblich

verminderte Fähigkeit, das

Unrecht der Tat einzusehen

(Einsichtsfähigkeit) oder nach

dieser Einsicht zu handeln

(Steuerungsfähigkeit)

Vorlesung Kriminologie

Nach allgemeinem Strafrecht verhängte Hauptstrafen 2016

| §§ | Strafe | n | % |
|--------------------|-------------------------------------|---------|------|
| z.B. 60 | Schuldspruch mit Absehen von Strafe | 226 | 0,03 |
| 59 | Verwarnung mit Strafvorbehalt | 6.461 | 0,9 |
| 40 | Geldstrafe | 568.314 | 83,2 |
| 56 | Freiheitsstrafe mit Bewäh- rung | 74.197 | 10,9 |
| | davon unter 6 Monate | 20.812 | |
| | davon 6 Monate – 1 Jahr | 38.562 | |
| | davon über 1 Jahr – 2 Jahre | 14.823 | |
| 38, 39 | Freiheitsstrafe ohne Bewäh- rung | 33.632 | 4,9 |
| | davon unter 6 Monate | 8.271 | |
| | davon 6 Monate – 1 Jahr | 10.227 | |
| | davon über 1 – 2 Jahre | 5.884 | |
| | davon über 2 – 15 Jahre | 9.161 | |
| | davon lebenslang | 89 | |
| 9, 12, 14a WStG | Strafarrest | 2 | * |
| | | 682.832 | 100 |

Vorlesung Kriminologie
Nebenstrafen, Nebenfolgen, Maßregeln der Besserung und Sicherung sowie
sonstige Maßnahmen 2016

| §§ | Rechtsfolge | n |
|-----------|--|----------|
| 44 | Fahrverbot | 25.697 |
| 63 | Unterbringung in einem psychiatrischen Krankenhaus | 805 |
| 64 | Unterbringung in einer Entziehungsanstalt | 2.565 |
| 66 | Unterbringung in der Sicherungsverwahrung | 51 |
| 68 | Führungsaufsicht | 38 |
| 69 | Entziehung der Fahrerlaubnis | 88.596 |
| 70 | Berufsverbot | 44 |
| 73, 74 | Verfall und Einziehung | 42.743 |

Legalbewährung nach strafrechtlichen Sanktionen

Tabelle 1: Rückfallraten (= Prozentanteile der Sanktionierten mit ambulanten oder stationären Folgeentscheidungen) nach strafrechtlichen Sanktionen innerhalb von drei, sechs und neun Jahren

| Sanktion | Bezugsjahr 2010 | Bezugsjahr 2007 | Bezugsjahr 2004 |
|--------------------------------|--------------------|--------------------|--------------------|
| §§ 45, 47 JGG | 38 | 46 | 49 |
| Sonstige Sanktionen nach JGG | 54 | 63 | 66 |
| Jugendarrest | 67 | 76 | 78 |
| Jugendstrafe mit Bewährung | 64 | 75 | 79 |
| Jugendstrafe ohne Bewährung | 70 | 81 | 83 |
| Geldstrafe | 30 | 38 | 42 |
| Freiheitsstrafe mit Bewährung | 41 | 53 | 58 |
| Freiheitsstrafe ohne Bewährung | 48 | 59 | 64 |

Quelle: Jehle/Albrecht/Hohmann-Fricke/Tetal: Legalbewährung nach strafrechtlichen Sanktionen. Eine bundesweite Rückfalluntersuchung 2010 bis 2013 und 2004 bis 2014, Mönchengladbach 2016, S. 183.

Tabelle 2: Verurteilung zu Jugendstrafe/Freiheitsstrafe ohne Bewährung nach strafrechtlichen Sanktionen innerhalb von drei, sechs und neun Jahren in %

| Sanktion | Bezugsjahr 2010 | Bezugsjahr 2007 | Bezugsjahr 2004 |
|--------------------------------|--------------------|--------------------|--------------------|
| §§ 45, 47 JGG | 1 | 3 | 4 |
| Sonstige Sanktionen nach JGG | 5 | 8 | 10 |
| Jugendarrest | 12 | 18 | 20 |
| Jugendstrafe mit Bewährung | 28 | 34 | 37 |
| Jugendstrafe ohne Bewährung | 39 | 48 | 52 |
| Geldstrafe | 2 | 4 | 4 |
| Freiheitsstrafe mit Bewährung | 13 | 17 | 19 |
| Freiheitsstrafe ohne Bewährung | 25 | 31 | 34 |

Quelle: Jehle/Albrecht/Hohmann-Fricke/Tetal, a.a.O.

Das Absehen von Strafe

- Einzelne Vorschriften
- § 60 StGB
 - Schwerwiegende Tatfolgen für den Täter
 - Strafe offensichtlich verfehlt
 - Keine Freiheitsstrafe von mehr als einem Jahr verwirkt
- § 153b StPO

Die Geldstrafe

- Grundlagen
- Das Tagessatzsystem (§ 40 StGB)
 - Die Zahl der Tagessätze
 - Die Höhe der Tagessätze
- Zahlungserleichterungen (§ 42 StGB)
- Die Vollstreckung der Geldstrafe (§§ 459 ff. StPO)
- Die Ersatzfreiheitsstrafe (§ 43 StGB)
- Geldstrafe neben Freiheitsstrafe (§ 41 StGB)

Die Verwarnung mit Strafvorbehalt

- Rechtliche Einordnung
- Voraussetzungen (§ 59 StGB)
- Ausgestaltung (§ 59a StGB)
- Endgültige Entscheidung (§ 59b StGB)

Die Freiheitsstrafe

- Grundlagen
- Die Verhängung der Freiheitsstrafe
 - Freiheitsstrafe unter 6 Monaten (§ 47 StGB)
 - Freiheitsstrafe von 6 Monaten und mehr (§ 46 StGB)

Die Strafaussetzung zur Bewährung

- Rechtliche Einordnung
- Voraussetzungen (§ 56 StGB)
 - Freiheitsstrafe unter 6 Monaten
 - Freiheitsstrafe von 6 Monaten bis 1 Jahr
 - Freiheitsstrafe von mehr als einem Jahr bis 2 Jahren
- Ausgestaltung
- Entscheidung über Widerruf oder Straferlass (§§ 56 f, g StGB)

Die vollstreckte Freiheitsstrafe

- Grundlagen
- Strafvollzug
- Aussetzung des Strafrestes (§§ 57 – 57b StGB)
 - Funktion
 - Nach Verbüßung von zwei Dritteln der Strafe
 - Nach Verbüßung der Hälfte der Strafe
 - Bei lebenslanger Freiheitsstrafe

Das Fahrverbot gemäß § 44 StGB

- Rechtliche Einordnung
- Voraussetzungen
- Praktische Bedeutung

Die Strafzumessung

- Begriff und Problematik
- Die Strafzumessungstheorien
 - Die Spielraumtheorie
 - Die Theorie des sozialen Gestaltungsaktes
 - Die Theorie der Schuldobergrenze
 - Die Stellenwerttheorie und die Lehre von der Tatproportionalität

- Die Strafdrohungen
- Die strafzumessungsrelevanten Umstände (§ 46 Abs. 2 StGB)
- Das Doppelverwertungsverbot (§ 46 Abs. 3 StGB)
- Die Strafzumessung bei konkurrierenden Delikten (§§ 52 – 55 StGB)
- Anrechnungen (§ 51 StGB)

Die Maßregeln der Besserung und Sicherung

- Grundlagen
- Die Entziehung der Fahrerlaubnis (§ 69 StGB)
- Die Führungsaufsicht (§ 68 StGB)
- Das Berufsverbot (§ 70 StGB)
- Die Unterbringung in einem psychiatrischen Krankenhaus (§ 63 StGB)
- Die Unterbringung in einer Entziehungsanstalt (§ 64 StGB)
- Die Sicherungsverwahrung (§§ 66 – 66b StGB)
- Exkurs: Die sozialtherapeutische Anstalt
- Die Vollstreckung der Maßregeln der Besserung und Sicherung

Nebenfolgen und sonstige Maßnahmen

- Nebenfolgen (§ 45 StGB)
 - Verlust der Amtsfähigkeit und der Wählbarkeit
 - Verlust des Wahl- und Stimmrechts
- Sonstige Maßnahmen
 - Einziehung (§§ 73 ff. StGB)
 - Unbrauchbarmachung (§ 74d StGB)

Die Rechtsfolgenzumessung im Strafprozess

- Die Feststellung der rechtsfolgenerheblichen Tatsachen
- Die Rechtsfolgenfestsetzung im Urteil
- Die Anfechtung der Rechtsfolgenfestsetzung

Die Strafzumessung aus empirischer Sicht

- Entwicklung und Strukturen der strafrechtlichen Sanktionspraxis
- Einflussfaktoren auf die Strafzumessung
- Gleichmäßigkeit und Unterschiede in der Strafzumessung

Die Wirkungen der strafrechtlichen Sanktionen

- Probleme der kriminologischen Wirkungsanalyse
- Empirische Befunde
- Schlussfolgerungen

Perspektiven für das strafrechtliche Sanktionenrecht

- Abolitionismus
- Diversion
- Täter-Opfer-Ausgleich
- Therapie statt Strafe
- Ambulante Sanktionen
- Schlussfolgerungen